

《正宁县山河镇三个村编制单元村庄规划 (2022-2035)》——董庄村、蔡峪村、李家川村 公示材料

一、项目位置

编制单元：位于山河镇北部，包含董庄村、蔡峪村、李家川村 3 个村，其中蔡峪村紧靠镇区，编制单元内有县道 027 穿过，距离正宁县政府约 8 公里，距离榆林子镇政府约 7 公里。

二、规划范围

本次规划以四个行政村的第三次国土调查（以下简称“三调”）行政村界线联合区域为规划范围，规划总面积约 33.49 平方公里。三个村包括李家川村、董庄村、蔡峪村。其中三个村包括董庄村、蔡峪村、李家川村。

表：编制单元规划面积

行政村	行政面积（公顷）
董庄村	450.14
蔡峪村	1353.90
李家川村	1545.44
编制单元	3349.43

三、规划期限

规划基期年：2021 年。

近期：2022 年—2025 年。

远期：2025 年—2035 年。

四、目标定位与规模预测

（一）发展类型

根据《甘肃省村庄规划编制导则》要求，本次规划编制单元内三个村均属于看_不准类村庄。

（二）村庄定位

规划定位编制单元为：乡村振兴示范共同体。

- 1、蔡峪村定位为：综合化服务型村庄。主要策略：配套完善+产村相融。
- 2、董庄村定位为：现代化示范型村庄。主要策略：空间集约+现代产业。
- 3、李家川村定位为：生态宜居型村庄。主要策略：宜居宜业+田园风貌。

（三）发展规模

1、人口预测

至 2035 年，编制单元户籍户数为 1712 户，户籍人口为 6420 人。（附表 1）

2、耕地保有量与永久基本农田

严格保护耕地和永久基本农田，落实非农建设占用耕地占补平衡制度，加强永久基本农田保护。规划到 2035 年，确保编制单元耕地保有量不低于 643.89 公顷，永久基本农田保护面积不低于 523.35 公顷。

3、生态保护红线面积

编制单元不涉及生态保护红线。

4、建设用地总规模

在保障村庄发展的基础上，合理安排建设用地，优化用地结构和布局。规划到 2035 年，编制单元建设用地总规模不超过 189.05 公顷，其中村庄建设用地不超过 151.56 公顷。

五、国土空间规划

编制单元四个村国土空间用地面积总计约 3349.43 公顷。其中建设用地约 187.208 公顷，非建设用地约 3162.23 公顷。

（一）董庄村

董庄村国土空间用地面积总计约 450.14 公顷。

- 1、建设用地：约 40.50 公顷。

村庄用地约 30.37 公顷，区域基础设施用地约 4.34 公顷，其他建设用地约 5.78 公顷。

2、非建设用地：约 409.64 公顷。

耕地约 125.48 公顷，园地约 2.35 公顷，林地约 272.14 公顷，草地约 0.07 公顷，湿地约 1.02 公顷，农业设施建设用地约 6.99 公顷，陆地水域约 1.56 公顷。

（二）蔡峪村

蔡峪村国土空间用地面积总计约 1353.90 公顷。

1、建设用地：约 120.19 公顷。

村庄用地约 102.45 公顷，区域基础设施用地约 7.74 公顷，其他建设用地约 10.00 公顷。

2、非建设用地：约 123.70 公顷。

耕地约 196.42 公顷，园地约 6.46 公顷，林地约 884.29 公顷，草地约 121.49 公顷，湿地约 6.19 公顷，农业设施建设用地约 16.11 公顷，陆地水域约 2.79 公顷，其他土地 0.08 公顷。

（三）李家川村

李家川村国土空间用地面积总计约 1545.44 公顷。

1、建设用地：约 26.51 公顷。

村庄用地约 19.28 公顷，区域基础设施用地约 6.32 公顷，其他建设用地约 0.91 公顷。

2、非建设用地：约 1518.93 公顷。

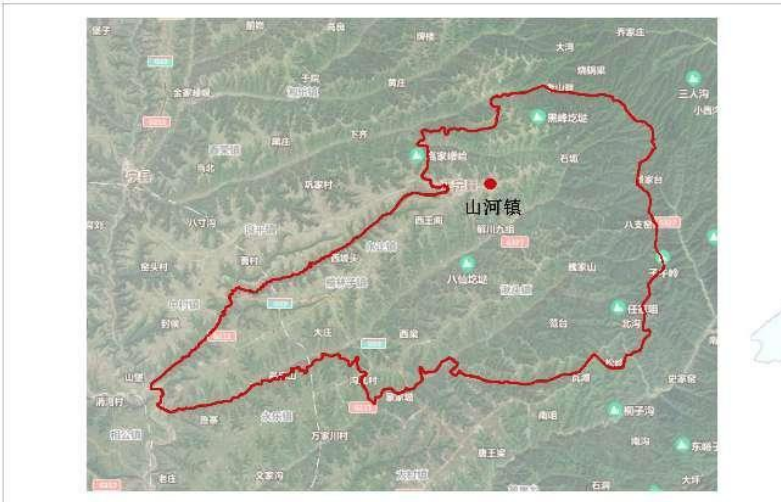
耕地约 323.13 公顷，园地约 0.20 公顷，林地约 1144.30 公顷，草地约 22.30 公顷，农业设施建设用地约 14.92 公顷，陆地水域约 3.68 公顷，其他土地约 0.16 公顷。

正宁县山河镇三个村编制单元村庄规划 (2022-2035)

区位图



正宁县在甘肃省的位置



山河镇在正宁县的位置



甘肃省庆阳市正宁县山河镇是正宁县下辖镇，位于正宁县北部，子午岭西麓、县域东北部，东临西坡乡、五顷塬乡，西接宁县米桥乡，北接宁县九岷乡，南与湫头乡、永正乡毗邻，正铜、正长、正艾三条公路主干线过境而过，交通位置异常重要。该镇是正宁县县城所在地，是全县经济文化中心和各种商品及农副产品的主要集散地，境内山、川、塬地兼有，气候温润，自然条件优越。

编制单元包括该镇所辖李家川村，蔡峪村，董庄村三个村，位于山河镇北部。

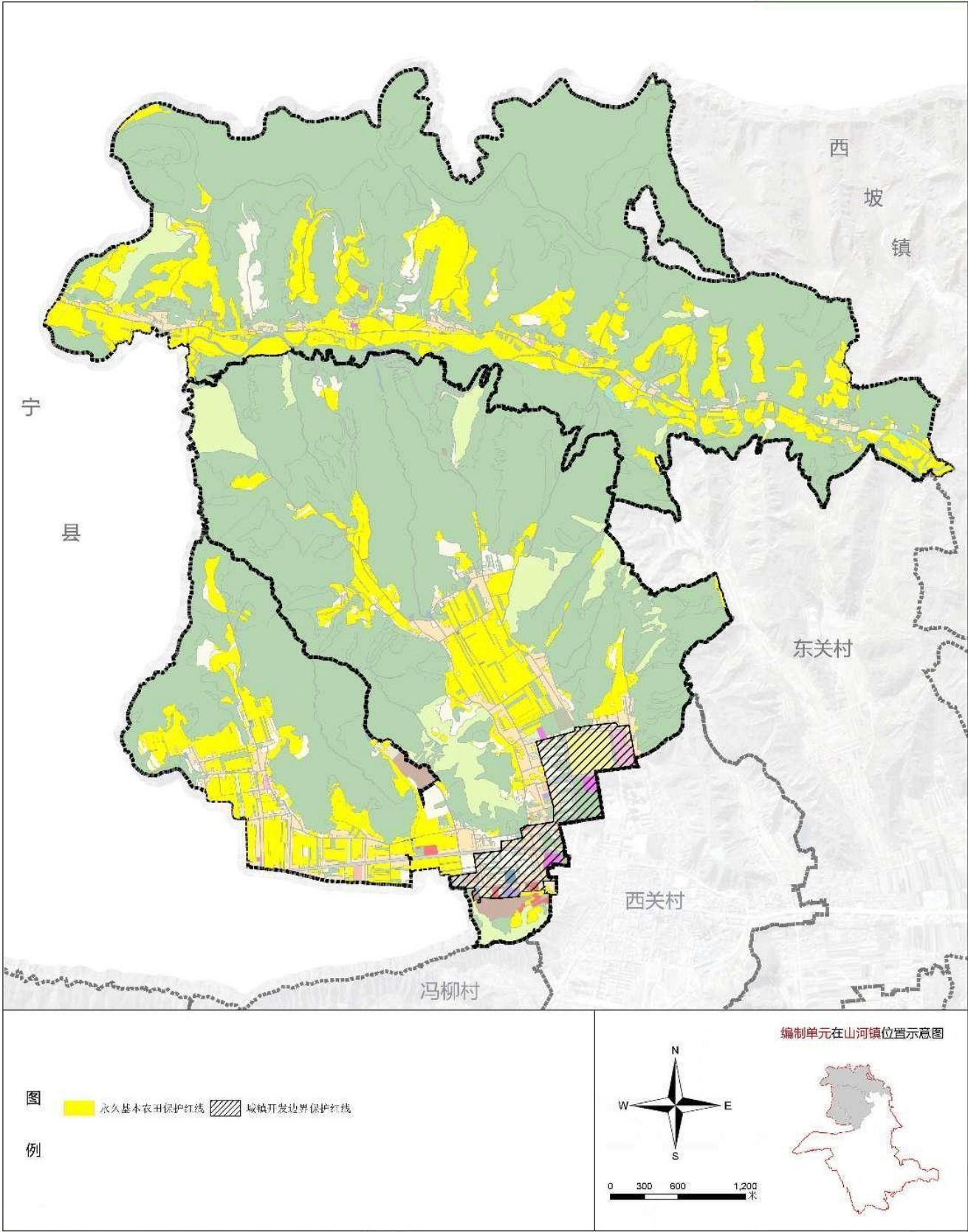


编制单元位置示意

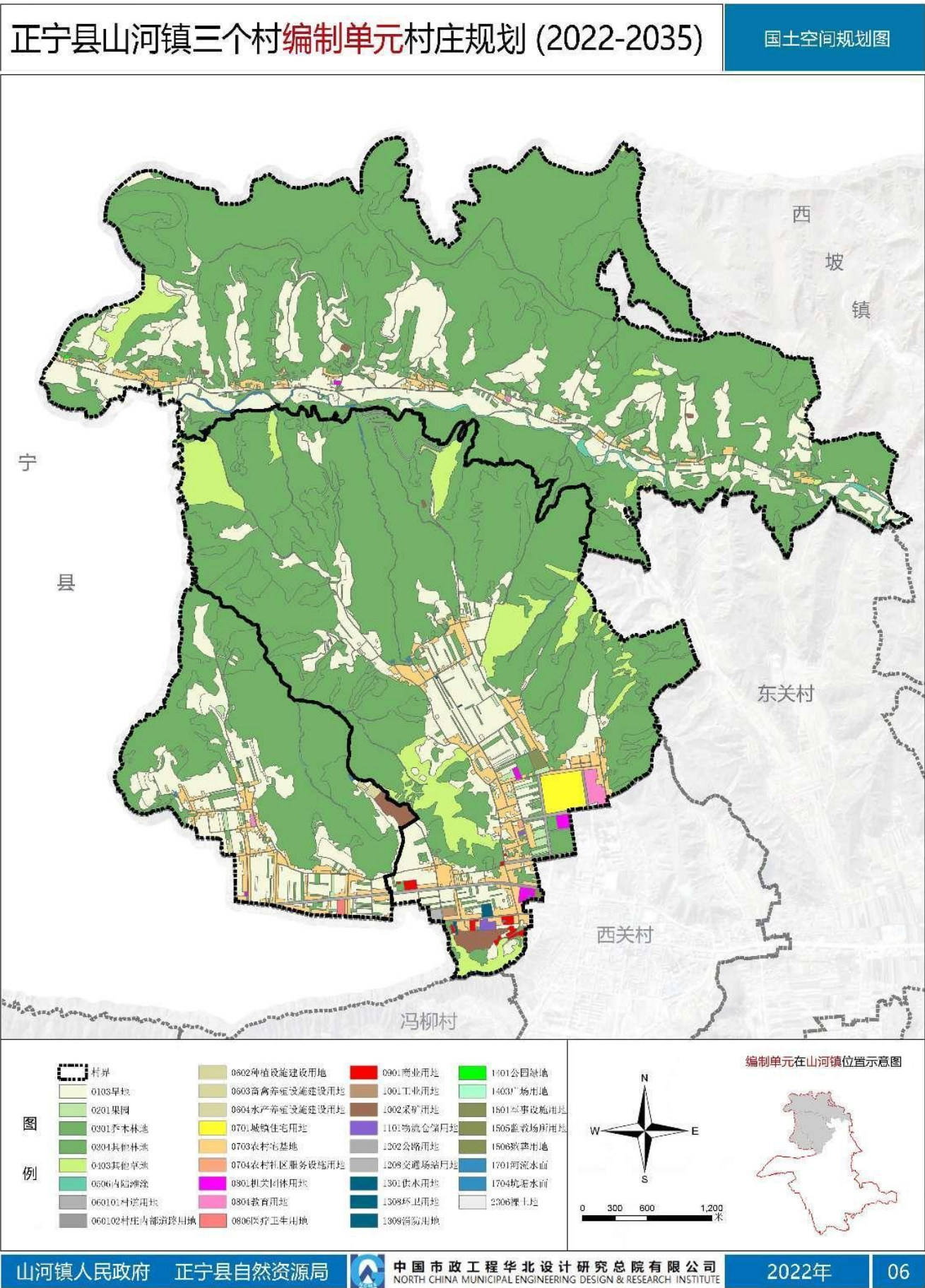
附图 2

正宁县山河镇三个村编制单元村庄规划 (2022-2035)

三线图



附图 3



山河镇人民政府 正宁县自然资源局

中国市政工程华北设计研究总院有限公司
NORTH CHINA MUNICIPAL ENGINEERING DESIGN & RESEARCH INSTITUTE

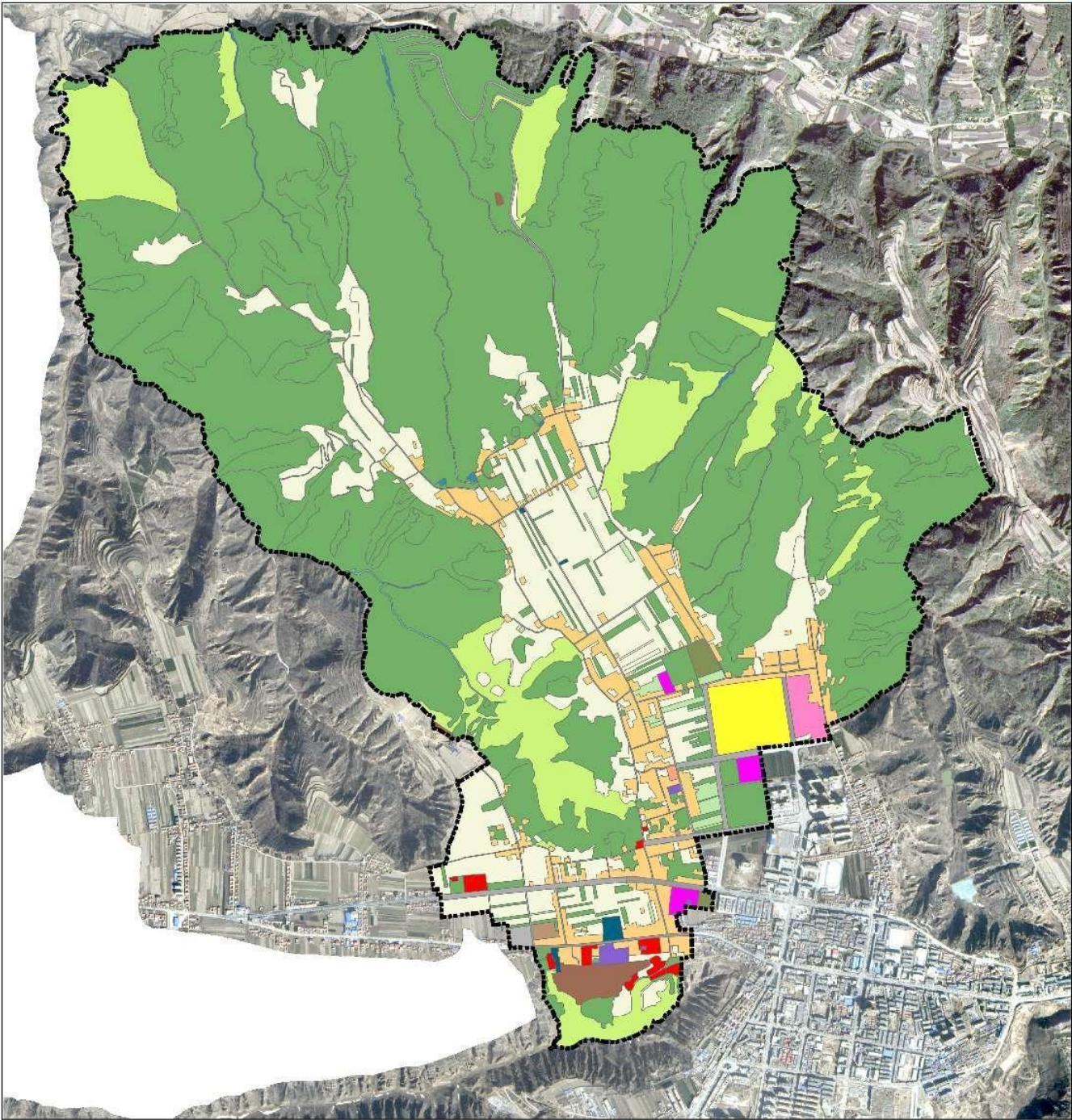
2022年

06

附图 5

正宁县山河镇蔡峪村村庄规划 (2022-2035)

国土空间现状图



图例

- | | | | |
|--------------|----------------|------------|------------|
| 蔡峪村村界 | 060102村庄内部道路用地 | 0901商业用地 | 1309消防用地 |
| 0103旱地 | 0802种植设施建设用地 | 1001工业用地 | 1501军事设施用地 |
| 0201果园 | 0803畜禽养殖设施建设用地 | 1002采矿用地 | 1505监场所用地 |
| 0301乔木林地 | 0701城镇住宅用地 | 1101物流仓储用地 | 1701河流水面 |
| 0304其他林地 | 0703农村宅基地 | 1202公路用地 | 1704坑塘水面 |
| 0403其他草地 | 0704农村社区服务设施用地 | 1208交通场站用地 | 2306裸土地 |
| 0508内陆滩涂 | 0801机关团体用地 | 1301供水用地 | |
| 060101村庄建设用地 | 0804教育用地 | 1308环卫用地 | |



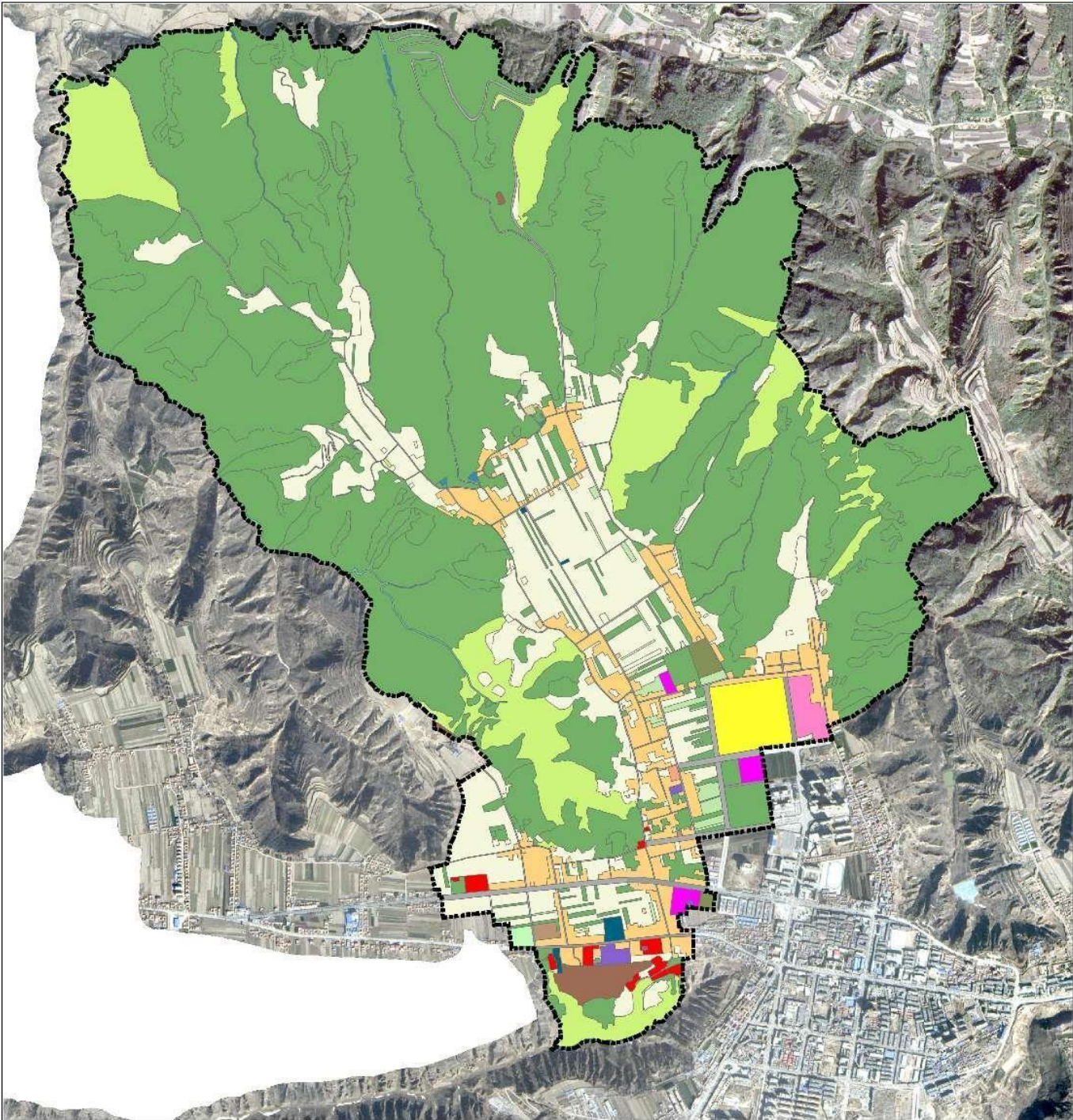
蔡峪村在山河镇位置示意图



附图 6

正宁县山河镇蔡峪村村庄规划 (2022-2035)

国土空间规划图



图例

- | | | | |
|------------|----------------|------------|------------|
| 蔡峪村村界 | 060102村庄内部道路用地 | 0901商业用地 | 1309消防用地 |
| 0103平地 | 0602种植设施建设用地 | 1001工业用地 | 1501军事设施用地 |
| 0201果园 | 0603畜禽养殖设施建设用地 | 1002采矿用地 | 1505监狱场所用地 |
| 0301乔木林地 | 0701城镇空地用地 | 1101物流仓储用地 | 1701饮用水源 |
| 0504其他林地 | 0703农村宅基地 | 1202公路用地 | 2006裸土地 |
| 0403其他草地 | 0704农村社区服务设施用地 | 1208 | |
| 0506内陆滩涂 | 0901机关团体用地 | 1301供水用地 | |
| 060101村道用地 | 0904教育用地 | 1308环卫用地 | |

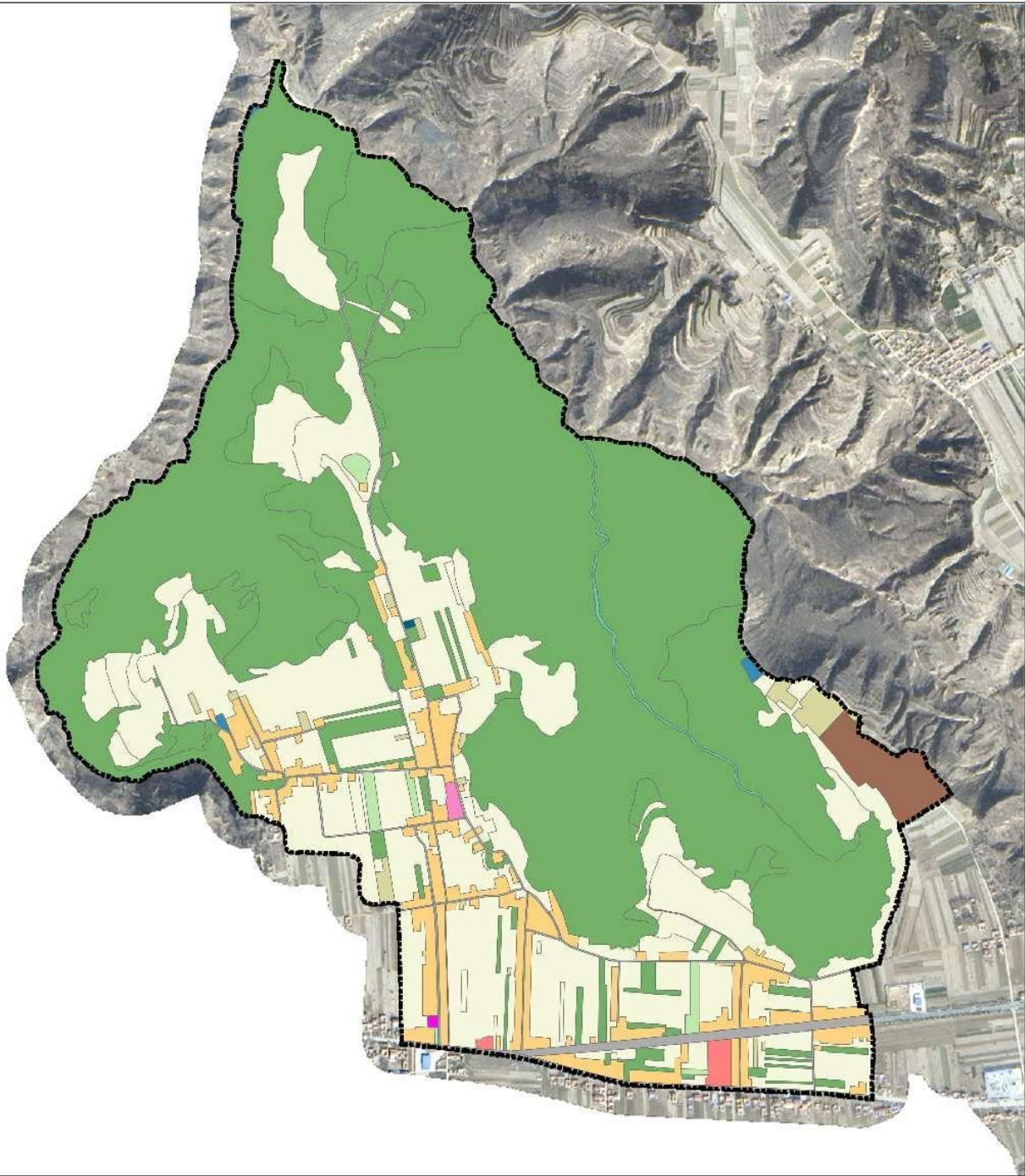


蔡峪村在山河镇位置示意图



正宁县山河镇董家庄村村庄规划 (2022-2035)

国土空间现状图



董家庄村在山河镇位置示意图



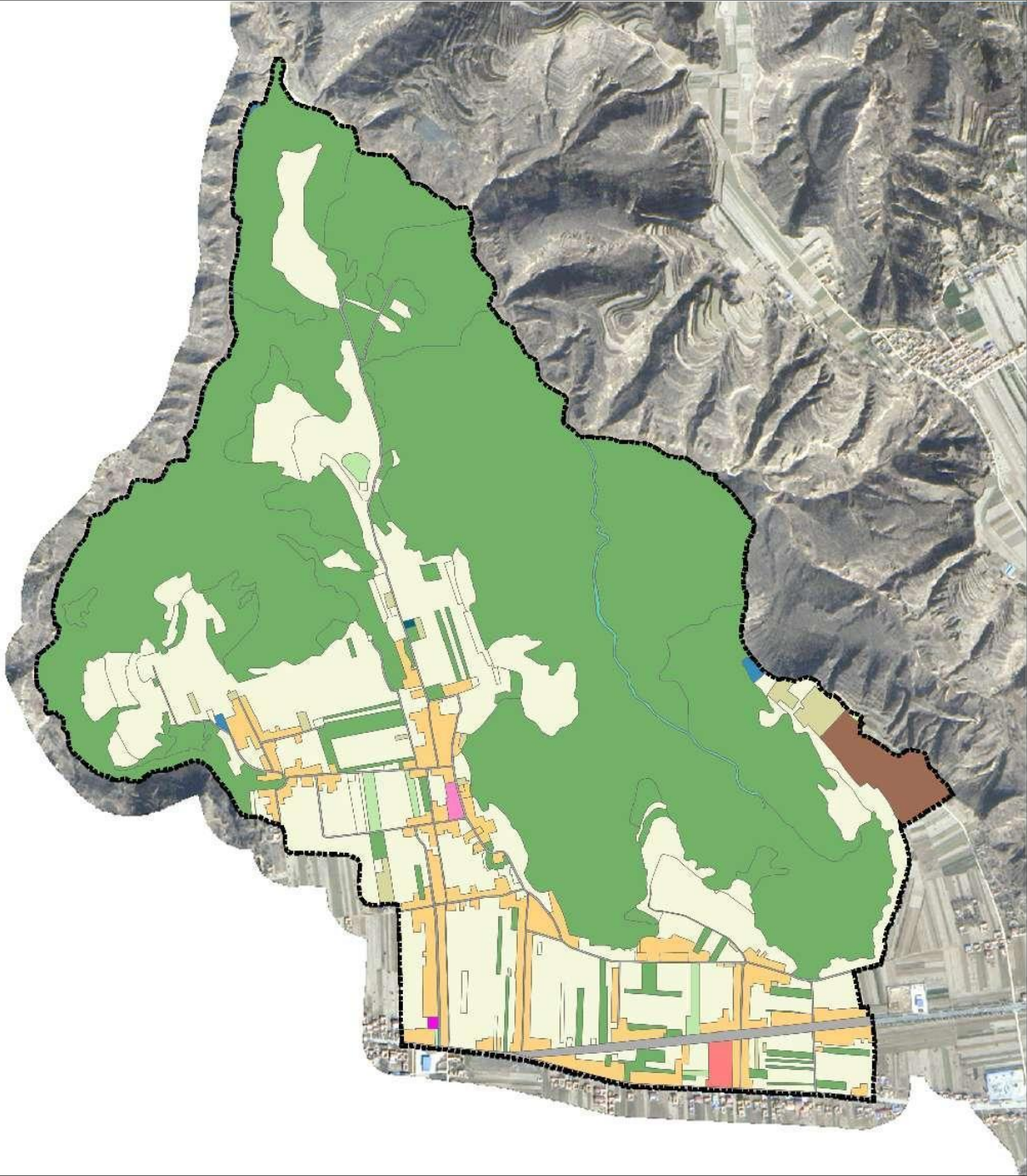
图例

- | | | |
|----------|----------------|------------|
| 董家庄村村界 | 060101村道用地 | 0806医疗卫生用地 |
| 0103旱地 | 060102村庄内部道路用地 | 1002采矿用地 |
| 0201果园 | 0602设施农用地 | 1202公路用地 |
| 0301乔木林地 | 0603畜禽养殖设施建设用地 | 1301供水用地 |
| 0304其他林地 | 0703农村宅基地 | 1403广场用地 |
| 0403其他草地 | 0801机关团体用地 | 1701河流水面 |
| 0506内陆滩涂 | 0804教育用地 | 1704坑塘水面 |



正宁县山河镇董家庄村村庄规划 (2022-2035)

国土空间规划图



- 图例

 - 董家庄村村界
 - 0103旱地
 - 0201果园
 - 0301乔木林地
 - 0304其他林地
 - 0403其他草地
 - 0506内陆滩涂
 - 060101村庄用地
 - 060102村庄内部道路用地
 - 0602种植设施建设用地
 - 0603畜禽养殖设施建设用地
 - 0703农村宅基地
 - 0801机关团体用地
 - 0804教育用地
 - 0806医疗卫生用地
 - 1002采矿用地
 - 1202公路用地
 - 1301供水用地
 - 1403广场用地
 - 1701河流水面
 - 1704坑塘水面

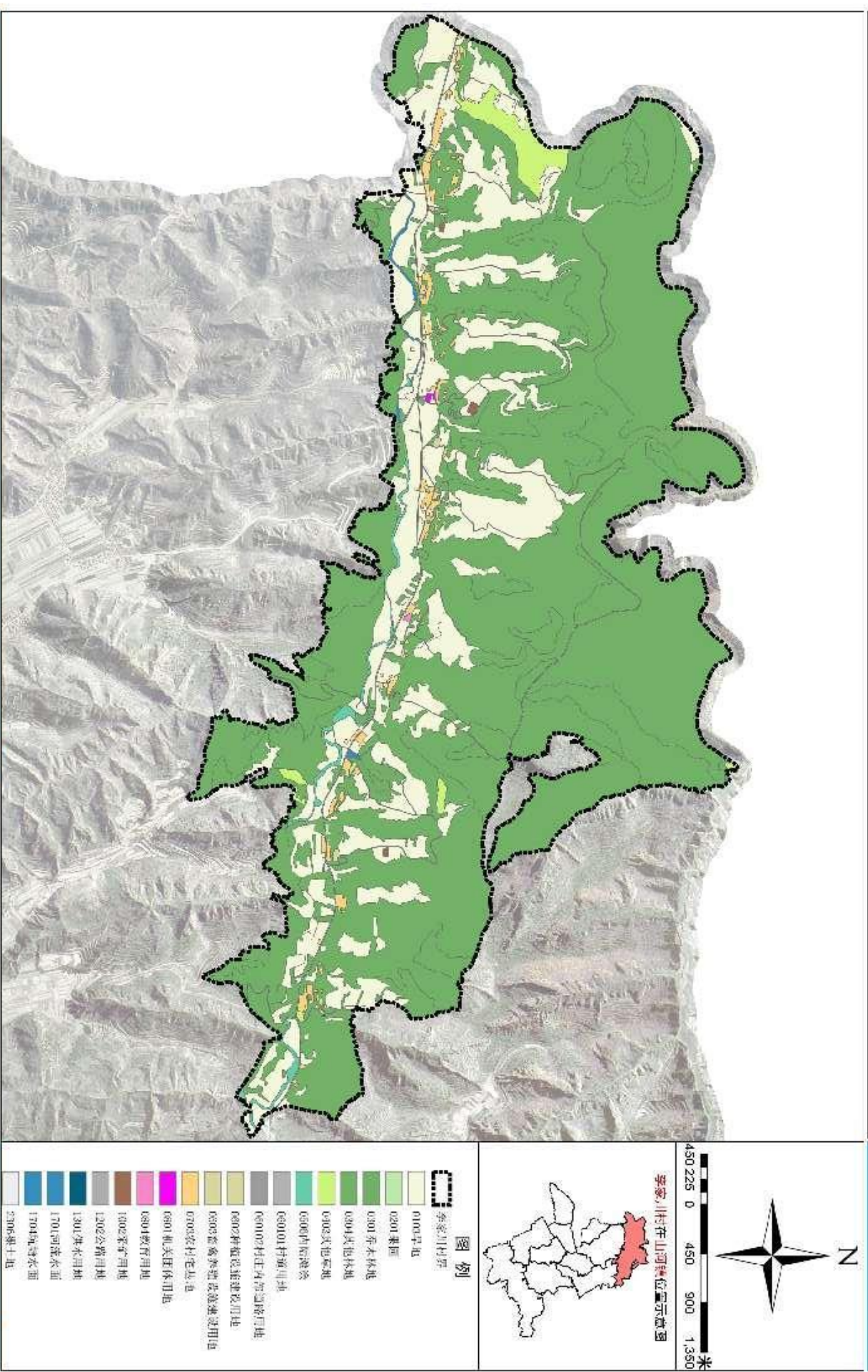


董家庄村在山河镇位置示意图



正宁县山河镇李家川村庄规划 (2021-2035)

李家川国土空间现状图



附表 1

表：村庄规划主要调控指标表

指标（单位）	编制单元		蔡峪村		李家川村		董庄村		指标属性
	规划基期	规划目标	规划基期	规划目标	规划基期	规划目标	规划基期	规划目标	
	年	年	年	年	年	年	年	年	
一、村庄发展指标									
户数（户）	1637	1712	914	956	283	296	440	160	预期性
户籍人口规模（人）	6138	6420	3558	3722	963	1007	1617	1691	预期性
常住人口规模（人）	5163	5400	3445	3603	480	502	1238	1295	预期性
二、国土空间开发保护									
耕地保有量（公顷）	645.03	643.89	196.42	196.25	323.13	321.89	125.48	125.74	约束性
永久基本农田保护面积（公顷）	——	523.35	——	139.69	——	278.87	——	104.79	约束性
建设用地总规模（公顷）	189.26	189.05	120.19	120.15	26.51	26.48	40.50	40.23	约束性
村庄用地规模（公顷）	137.38	151.56	102.45	102.41	19.28	18.80	30.37	30.11	约束性
新增村庄用地规模（公顷）	——	14.18	——	-0.04	——	-0.48	——	-0.26	约束性

三、人居环境整治									
户用卫生厕所普及率（%）	—	100	—	100	—	100	—	100	预期性
生活垃圾收集处理率（%）	80	100	80	100	80	100	80	100	预期性
生活污水处理率（%）	10	100	20	100	—	100	—	100	预期性
村庄绿化覆盖率（%）	10	35	10	35	10	35	10	35	预期性