

《正宁县山河镇五个村编制单元村庄规划  
(2022-2035)》——东关村、西关村、移风村、王  
阁村、松树村  
公示材料

一、项目位置

山河镇地处子午岭西麓、正宁县北部，东邻西坡乡、五顷塬回族乡，南与湫头乡、永正乡毗邻，西接宁县米桥乡，北接宁县九岷乡，行政区域总面积 119.2 平方千米。辖 2 个社区，东关、西关、移风、王阁、松树等 11 个村。

编制单元辖东关村、西关村、移风村、王阁村与松树村，其中西关村为县城所在地。域内有银百高速，G327，X027 贯穿。（附图 1）

二、规划范围

本次规划以五个行政村的第三次国土调查（以下简称“三调”）的行政村界线联合区域为规划范围，规划总面积约 4936.37 公顷。其中五个村包括东关村、西关村、移风村、王阁村、松树村。

表：编制单元规划面积

行政村	行政面积（公顷）
东关村	1201.21
西关村	584.69
移风村	731.06
王阁村	1193.80
松树村	1225.61
编制单元	4936.37

三、规划期限

规划基期年：2021 年。

近期：2022 年—2025 年。

远期：2025 年—2035 年。

## 四、目标定位与规模预测

### （一）发展类型

根据《甘肃省村庄规划编制导则》要求，本次规划编制单元内三个村（东关村、西关村、移风村）属于城郊融合类村庄，二个村（王阁村、松树村）属于集聚提升类村庄。

### （二）村庄定位

规划定位编制单元为：农旅休闲康养村。

1、东关村定位为：高效农业示范基地。产品类型：玉米、小麦等。

2、西关村定位为：近郊康养度假地。产品类型：休闲观光游览等。

3、移风村定位为：特色生态养殖示范基地。产品类型：生猪养殖等。

文化体验、田园乡野。

4、王阁村定位为：休闲旅游地。产品类型：采摘园、农家乐、农业体验等。

5、松树村定位为：特色种植、养殖基地。产品类型：玉米、小麦、猪、牛、羊养殖等。

### （三）发展规模

#### 1、人口预测

至 2035 年，编制单元户籍户数为 4359 户，户籍人口为 17434 人。（附表 1）

#### 2、耕地保有量与永久基本农田

严格保护耕地和永久基本农田，落实非农建设占用耕地占补平衡制度，加强永久基本农田保护。规划到 2035 年，确保编制单元耕地保有量不低于 1115.51 公顷，永久基本农田保护面积不低于 820.06 公顷。（附图 2）

#### 3、生态保护红线面积

编制单元不涉及生态保护红线。

#### 4、建设用地总规模

在保障村庄发展的基础上，合理安排建设用地，优化用地结构和布局。规划到 2035 年，编制单元建设用地总规模不超过 597.06 公顷，其中村庄建设用地不

超过 349.27 公顷。

## 五、国土空间规划

编制单元四个村国土空间用地面积总计约 4936.37 公顷。其中建设用地约 597.06 公顷，非建设用地约 4339.31 公顷。（附图 3）

## 六、产业布局规划

搭建产业发展共同体，形成联动机制，规划形成“一个产业共同体”，“六区多元发展”的空间布局。（附图 4）

高效农业种植区：位于东关村、松树村内优质耕地，保证集中连片，优化种植结构，实现农业高效化：采取示范引领、技术服务、科技培训、企业带动、项目支持、大户流转等多种措施，持续优化种植结构，积极推小麦、玉米等多元种植。稳步推进农田改造，大力发展高效集中连片农业，有效提高耕地质量和利用率，保障粮食安全。运用现代科学技术，实行生态农业与农业产业化相结合，辅之“设施农业”和“特色农业”，生产质量更优的植物、动物、微生物等符合标准的多系列质量安全农产品。

生态育林区：以西关村、松树村、移风村、王阁村生态林地为依托构建生态保护屏障，保护生态环境。

水源保护区：以松树村水库为载体，构建山河镇重要水源保护，在可利用开发条件下，发展水上旅游项目。

生态康养区：以西关村右侧林地为依托，利用近郊优势，打造康养胜地，发展康养产业。

休闲农旅区：以王阁村为载体，结合近郊亲子游、休闲游等客群，利用文化底蕴，结合果园等农家设施，依托闲置建设用地林下空间，建共享农庄示范点，构建村民+宅基地+设施养殖+林果园的农家经营模式，实现农家乐近郊游产业的快速发展。

农业观光区：以王阁村为基础，依托高速和县道旅游通道，引入周末休闲旅游人群，依托村庄农业种植，打造农业观光体验区，以近郊（过境）旅游为核心，

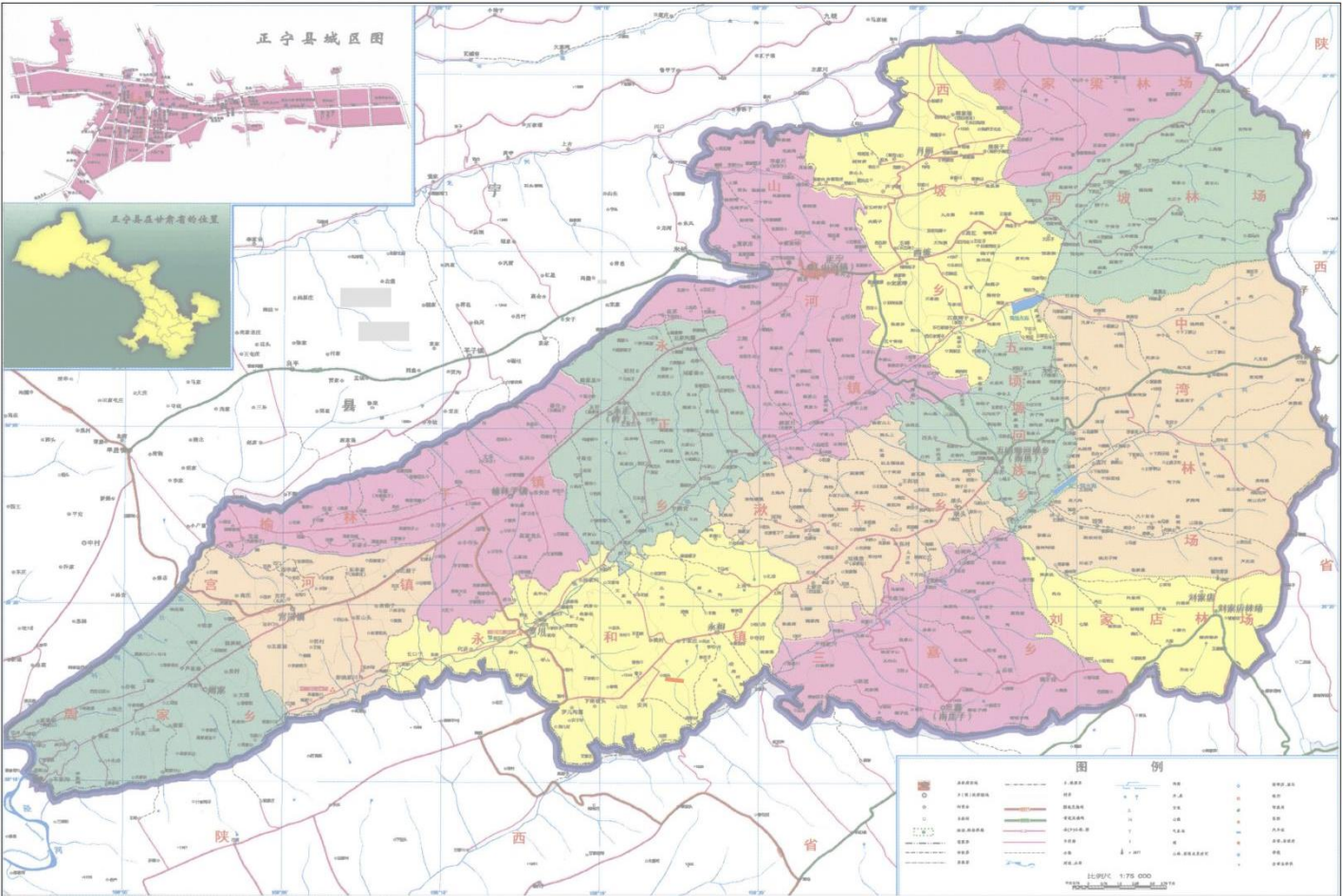
推动以农业观光、农耕体验、文化体验为主题的多元化乡村休闲度假旅游发展。

林下经济示范区：以王阁村林地为载体，推广林下养殖鸡，林中小屋等特色农家乐，推广“种养林”循环利用模式：积极推动农村合作社，推广种、养、林循环模式。利用猪牛羊的粪便可以用来改善土壤肥力，秸秆、玉米芯可以作为饲料，资源循环利用模式在节约成本的同时，远期为村民带来可观收益。合作社的小型循环发展模式不仅为会带来经济效益，产业带动就业也使得村庄农户收入增加。彰显了社会效益，而茁壮成长的生态林木更是不断改善周边空气质量及环境，使生态效益日益凸显。

附图 1

正宁县山河镇五个村编制单元村庄规划 (2022-2035)

区位分析图



正宁县



山河镇

山河镇地处子午岭西麓、正宁县北部，东邻西坡乡、五顷塬回族乡，南与湫头乡、永正乡毗邻，西接宁县米桥乡，北接宁县九岘乡，行政区域总面积119.2平方千米。辖2个社区，东关、西关、移风、王阁、松树等11个村。

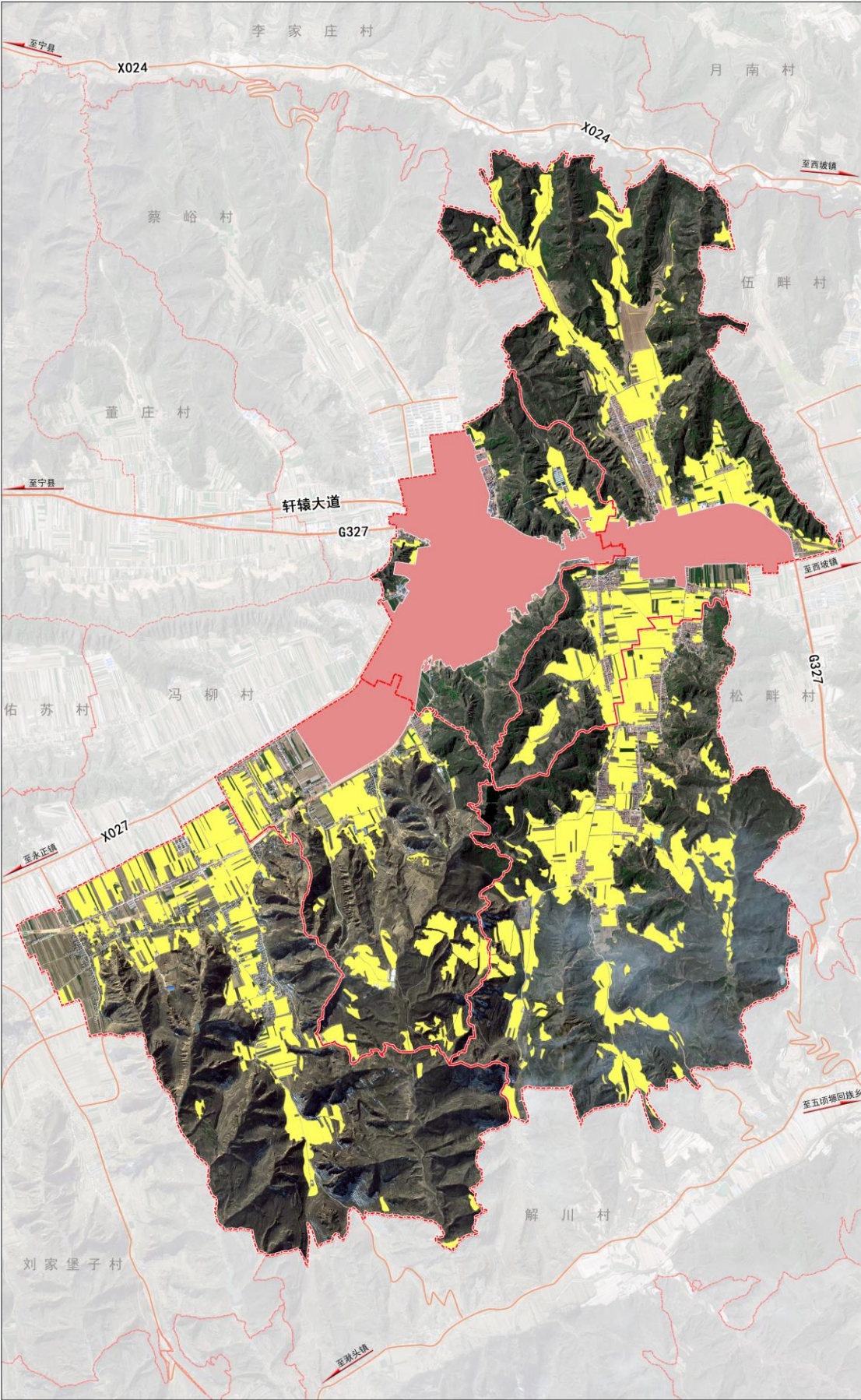
编制单元辖东关村、西关村、移风村、王阁村与松树村，其中西关村为县城所在地。域内有银百高速，G327，X027贯穿。



附图 2

正宁县山河镇五个村编制单元村庄规划 (2022-2035)

三线图



编制单元在山河镇位置示意图



图 例

- 村界
- 城镇开发边界
- 永久基本农田

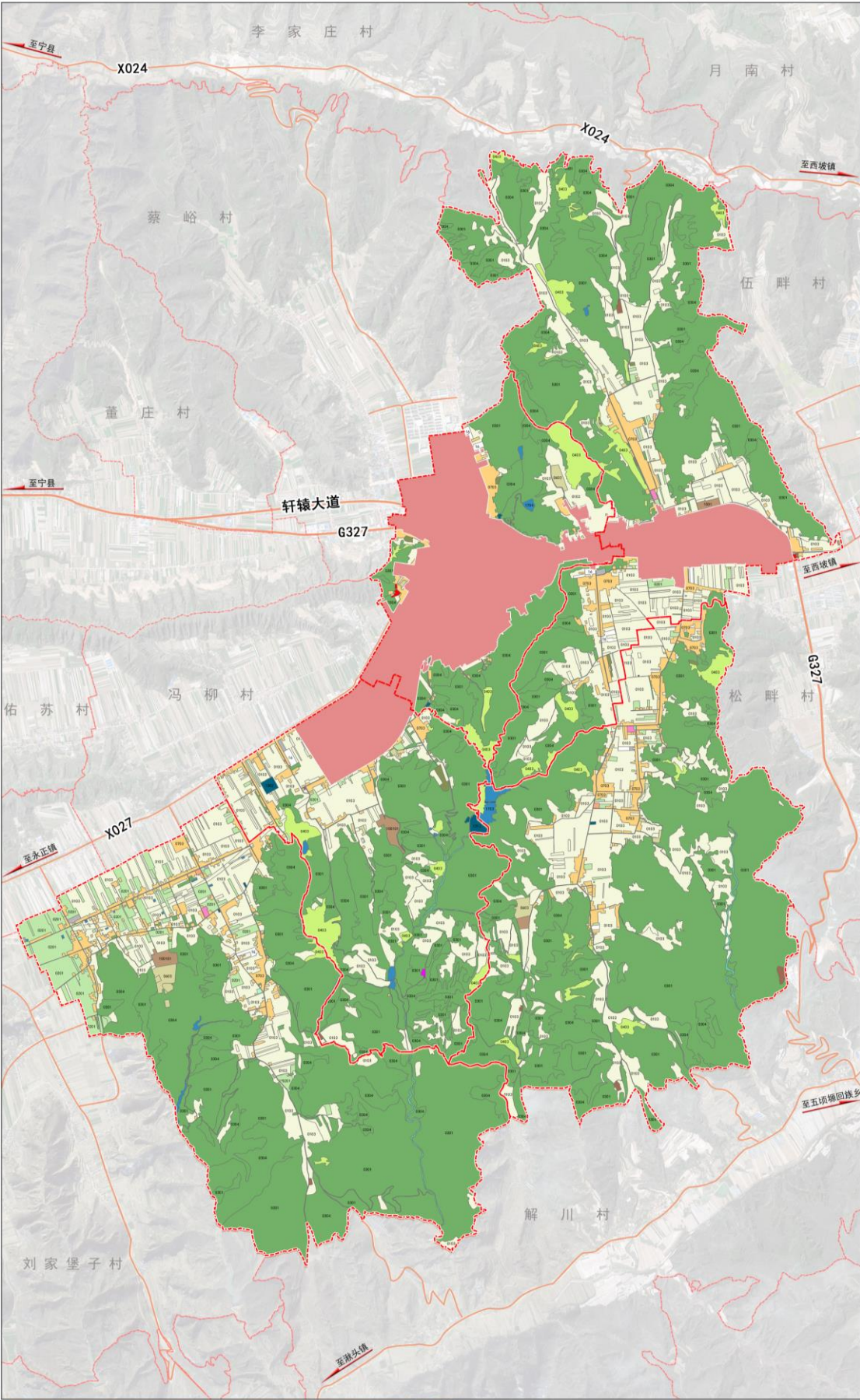




附图 3

正宁县山河镇五个村编制单元村庄规划 (2022-2035)

国土空间规划图



0 1500 3000 米

编制单元在山河镇位置示意图



图 例

- 村界
- 城镇开发边界
- 0103旱地
- 0201果园
- 0204其他园地
- 0301乔木林地
- 0304其他林地
- 0403其他草地
- 0506内陆滩涂
- 060101村道用地
- 060102村庄内部道路用地
- 0603畜禽养殖设施建设用地
- 0701城镇住宅用地
- 0703农村宅基地
- 070301一类农村住宅用地
- 0704农村社区服务设施用地
- 0801机关团体用地
- 080403中小学用地
- 090101零售商业用地
- 090104旅馆用地
- 1001工业用地
- 100101一类工业用地
- 1002采矿用地
- 1101物流仓储用地
- 1202公路用地
- 1207城镇道路用地
- 1208交通场站用地
- 120803社会停车场用地
- 1301供水用地
- 1302排水用地
- 1312水工设施用地
- 1401公园绿地
- 1403广场用地
- 1506殡葬用地
- 16留白用地
- 1703水库水面
- 1704坑塘水面
- 2301空闲地

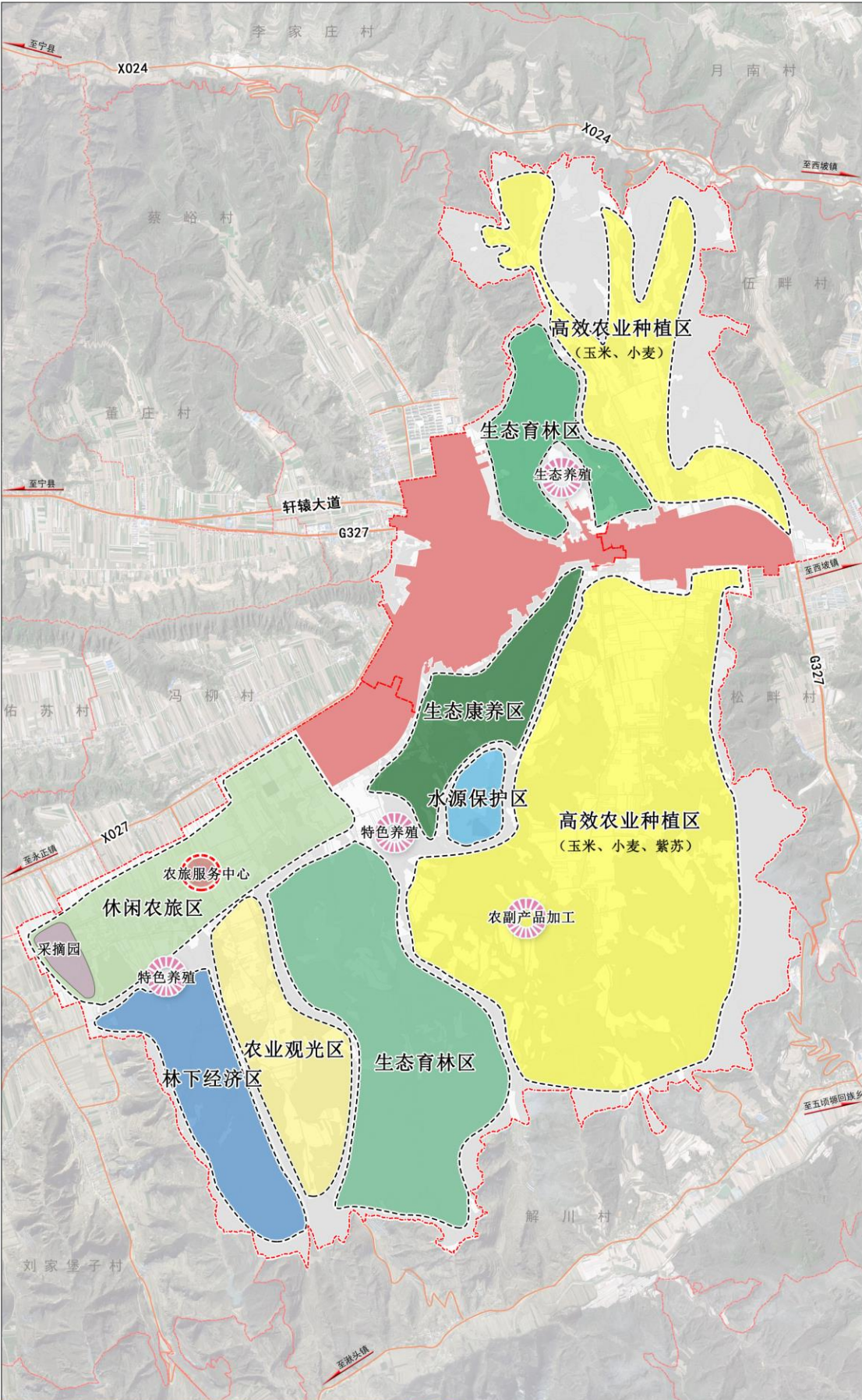




附图 4

正宁县山河镇五个村编制单元村庄规划 (2022-2035)

产业布局图



编制单元在山河镇位置示意图



图 例

- 村界
- 城镇开发边界
- 高效农业种植区
- 生态育林区
- 水源保护区
- 生态康养区
- 休闲农旅区
- 农业观光区
- 林下经济区







