

《正宁县官河镇两个村编制单元村庄规划 (2022-2035)》——官河村、雷村 公示材料

一、项目位置

官河镇，位于县城西南 31 公里处。东接榆林子镇，南与陕西省彬县永乐乡相邻，西与周家乡接壤，北与宁县早胜镇隔沟相望。镇政府驻官河村。银西公路、正周公路纵贯全镇，是陇东有名的商贸重镇，经济强镇，文化大镇。

编制单元辖官河村、雷村，位于官河镇中西部。官河村官河镇政府所在地位于官河村。雷村紧邻镇区。银榕线（国道 211）东西向贯穿两个村。（附图 1）

二、规划范围

本次规划以编制单元两个行政村的第三次国土调查（以下简称“三调”）的行政村界线联合区域为规划范围。规划总面积约 1265.21 公顷，其中两个村包括官河村、雷村。

本次规划编制单元包括共 2 个行政村，即官河村、雷村。规划范围以第三次国土调查的行政村界线联合区域为规划范围，总面积约 1265.21 公顷。

表：编制单元规划面积

行政村	行政面积（公顷）
官河村	686.23
雷村	578.98
编制单元	1265.21

三、规划期限

规划基期年：2021 年。

近期：2022 年—2025 年。

远期：2025 年—2035 年。

四、目标定位与规模预测

（一）发展类型

根据《甘肃省村庄规划编制导则》要求，本次规划编制单元内官河村属于城郊融合类村庄，雷村属于集聚提升类村庄。

（二）村庄定位

规划定位编制单元为：特色药果示范村。

1、官河村定位为：药果种植先行村、生态养殖示范基地。产品类型：药材、苹果、优质牛肉等。

2、雷村定位为：药果种植基地，产品类型：药材、苹果等等。

（三）发展规模

1、人口预测

至 2035 年，编制单元户籍户数为 1520 户，户籍人口为 6586 人。（附表 1）

2、耕地保有量与永久基本农田

严格保护耕地和永久基本农田，落实非农建设占用耕地占补平衡制度，加强永久基本农田保护。规划到 2035 年，确保编制单元耕地保有量不低于 582.57 公顷，永久基本农田保护面积不低于 485.82 公顷。（附图 2）

3、生态保护红线面积

编制单元不涉及生态保护红线。

4、建设用地总规模

在保障村庄发展的基础上，合理安排建设用地，优化用地结构和布局。规划到 2035 年，编制单元建设用地总规模不超过 202.94 公顷，其中村庄建设用地不超过 108.91 公顷。

5、城镇开发边界面积

本编制单元纳入城镇开发边界的用地面积为 86.01 公顷，全部分布在官河村。

五、国土空间规划

编制单元两个村国土空间用地面积总计约 1265.21 公顷。其中建设用地约 202.94 公顷，非建设用地约 1062.27 公顷。（附图 3、4）

（一）官河村

官河村国土空间用地面积总计约 686.23 公顷。（附图 5、6）

1、建设用地：约 141.52 公顷。

其中，城镇建设用地约 86.01 公顷，村庄建设用地约 50.37 公顷，区域基础设施用地约 5.14 公顷。

2、非建设用地：约 544.71 公顷。

耕地约 295.05 公顷，园地约 34.43 公顷，林地约 1165.76 公顷，草地约 32.21 公顷，农业设施建设用地约 17.26 公顷，

（二）雷村

雷村国土空间用地面积总计约 578.98 公顷。（附图 7、8）

1、建设用地：约 61.41 公顷。

村庄建设用地约 58.55 公顷，区域基础设施用地约 2.81 公顷，其他建设用地面积约 0.06 公顷。

2、非建设用地：约 517.57 公顷。

耕地约 265.64 公顷，园地约 21.21 公顷，林地约 196.57 公顷，草地约 24.33 公顷，农业设施建设用地约 9.81 公顷。

六、产业布局规划

搭建产业发展共同体，形成联动机制，规划形成“一个产业共同体”，“一轴联动发展”，“两心六区多元发展”的空间布局。（附图 9）

（一）一个产业共同体

规划将编制单元搭建为一个产业共同体，加强产业联动，结合市场契机，一村发展前景较好时，可快速联动，带动编制单元产业其他村庄快速提升，形成一个产业共同体。

（二）一轴联动发展

一轴即国道综合服务发展轴。依托国道 211 快速串联沿线中药材种植示范区，特色苹果示范区，原乡文化体验区和高效农业示范区 4 个发展片区，构建综合服务发展轴。

（三）两心六区多元发展

两心即以国道综合服务发展轴为基础，依托官河村新建的中药材收购仓储基地和农产品加工基地。在中药材链上，依托新型农业经营主体，发挥规模带动效应，形成“种植+收购+仓储+销售”的模式；在农产品加工方面发挥规模带动效应，在产地田间形成“生产+仓储+保鲜+销售”的模式。

1、特色养殖示范区：规划完善养殖设施，加强技术培训，通过规划布局、环境控制、饲养管理、防疫接种、产品销售和技术培训等方面，全方位规范养殖标准，加强畜牧业现代化进程，建设规模化养殖示范场。

2、中药材示范区：规划建立一套绿色生态的种植标准，利用有限的农用地，大力发展中药材种植。中药材采摘以人工采摘为主，采摘时间和方式不同，对品质存在一定的影响，建立一套精细的采摘标准，和培养一批职业的农人，便于保障药材的质量。成品验证严格把控药材成品的品相和质量，从原料上把控产品的品质，建立药材质量标准体系、农产品品质检测及认证机构，实行生态农业与农业产业化相结合，让“精品药材”成为市场核心竞争力。

3、特色苹果示范区：重点发展苹果等农产品，逐步探索林下生态养殖芦花鸡等产业。并大力扶持培育与果农风险共担、利益共享、能够带领果农进入市场的果品销售企业 and 专业队伍，真正建立“公司+合作组织+基地+农户”的发展模式，不断增加鲜果外销份额，夯实产业基础，健全市场服务体系；与永和镇建立的果品交易中心形成产销一体化网络，共同健全完善果品包装材料和农资销售、物流服务、信息中介等功能。

4、高效农业示范区：规划建设高标准农作物种植示范田，建立一套绿色生态的种植标准，利用有限的农用地，改善耕作环境，优选品种，以市场为导向，严格把控从种植到成品的各个步骤。

5、官河文化体验区：以官河村为基础、过境王录村旅游为核心，利用文化底蕴，依托村庄农业种植，打造文化风貌观光区，构建村民+宅基地+设施养殖+林果园的农家经营模式，推动以农家工坊、农耕体验、文化体验为主题的原乡文化体验。

6、塬林风貌体验区：以生态优先为原则，依托林地，利用生态农林空间，开展研学教育、林下拓展采摘、亲子互动和拓展训练项目，享受田园生活乐趣，

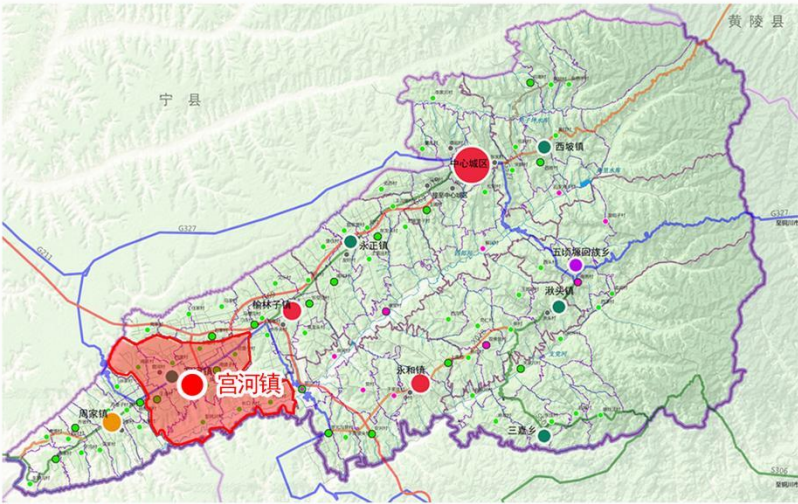
丰富农业旅游产品的层次。

正宁县宫河镇两个村编制单元村庄规划（2022-2035）

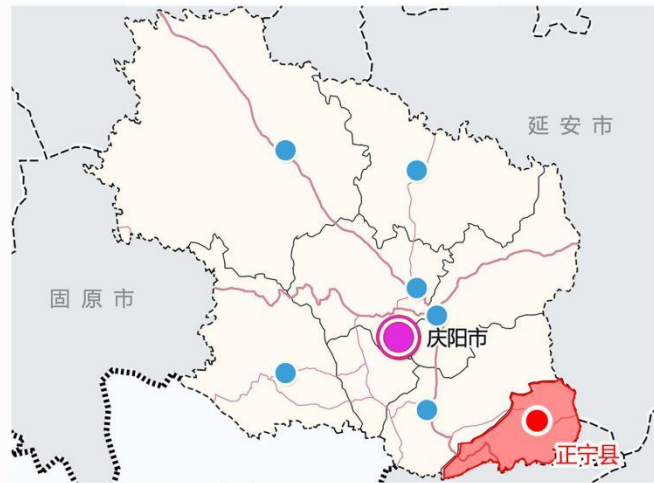
区位分析图



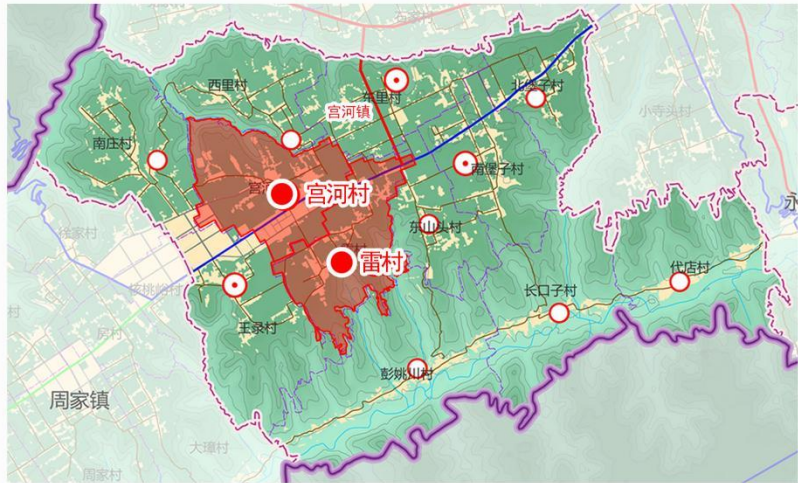
正宁县在庆阳市的位置



宫河镇在正宁县的位置



正宁县在庆阳市的位置



编制单元在宫河镇的位置

宫河镇：是甘肃省庆阳市正宁县的下辖镇，地处正宁县西南部，东接榆林子镇，南与陕西省彬县永乐乡相邻，西与周家乡接壤，北与正宁县早胜镇隔江相望。宫河镇位于县城西南31公里处。镇政府驻宫河村。银西公路、正周公路纵贯全镇，是陇东有名的文化大镇。

宫河村：位于宫河北头，多属塬地，地势稍低，北靠沟边。因位置分南头北头。宫河镇街区王姓，明初从山西迁来。宫河村全域10个村民组，880户，3530人。村内种植玉米2000亩，中药材1500亩，苹果150亩，养殖猪2000头，牛、羊各100头。

雷村：邻近镇区。国道211从村域北部呈东西向穿越而过。雷村村属黄土高原沟壑区，村庄区位地势平坦。雷村现有村民组6处，总人口约2847人。村东部为东山头村，北部为东里村，西部为宫河村、王录村，东南部为彭姚川村，紧邻镇区。

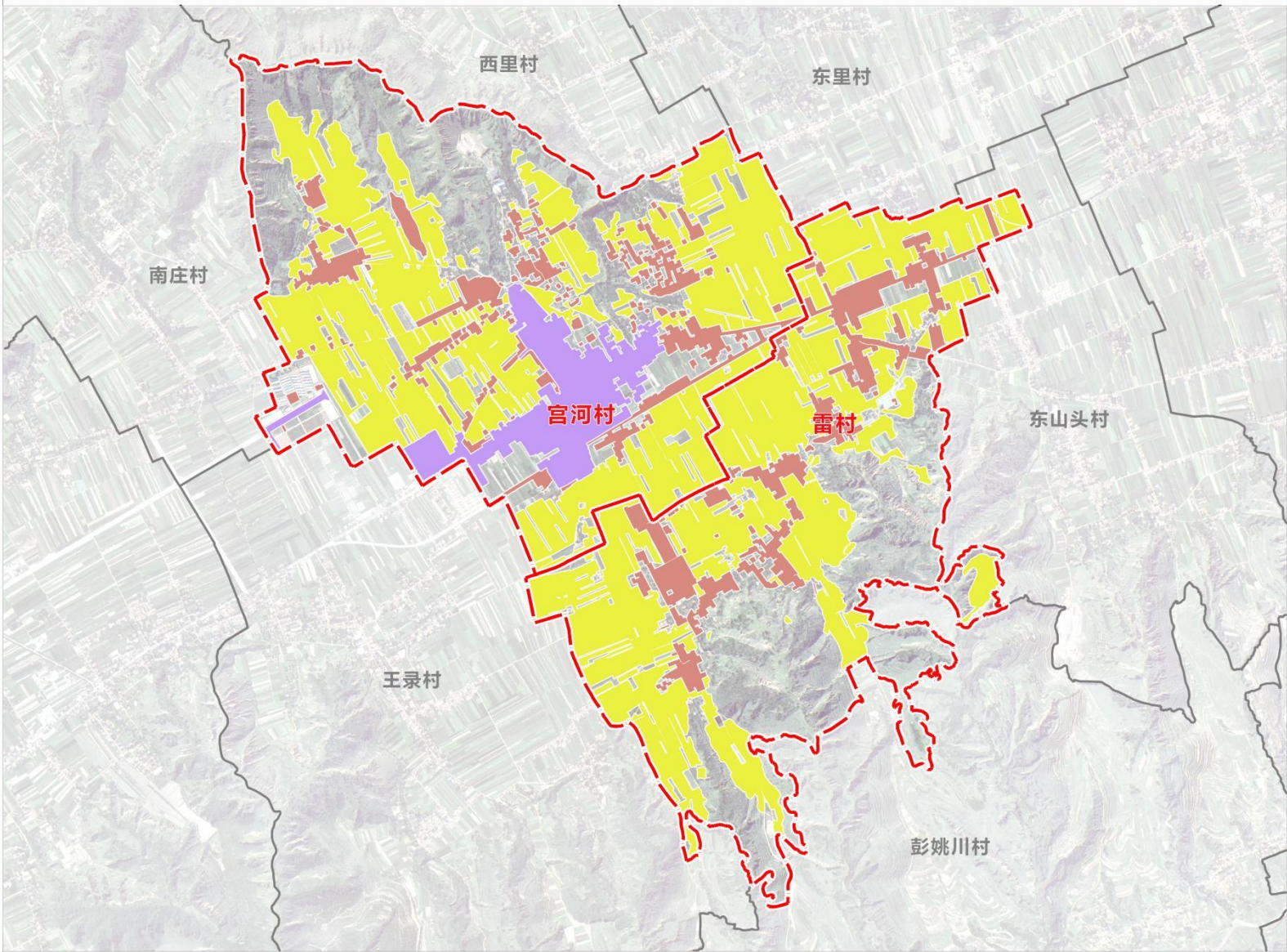
正宁县宫河镇两个村编制单元村庄规划（2022-2035）

村域三线图

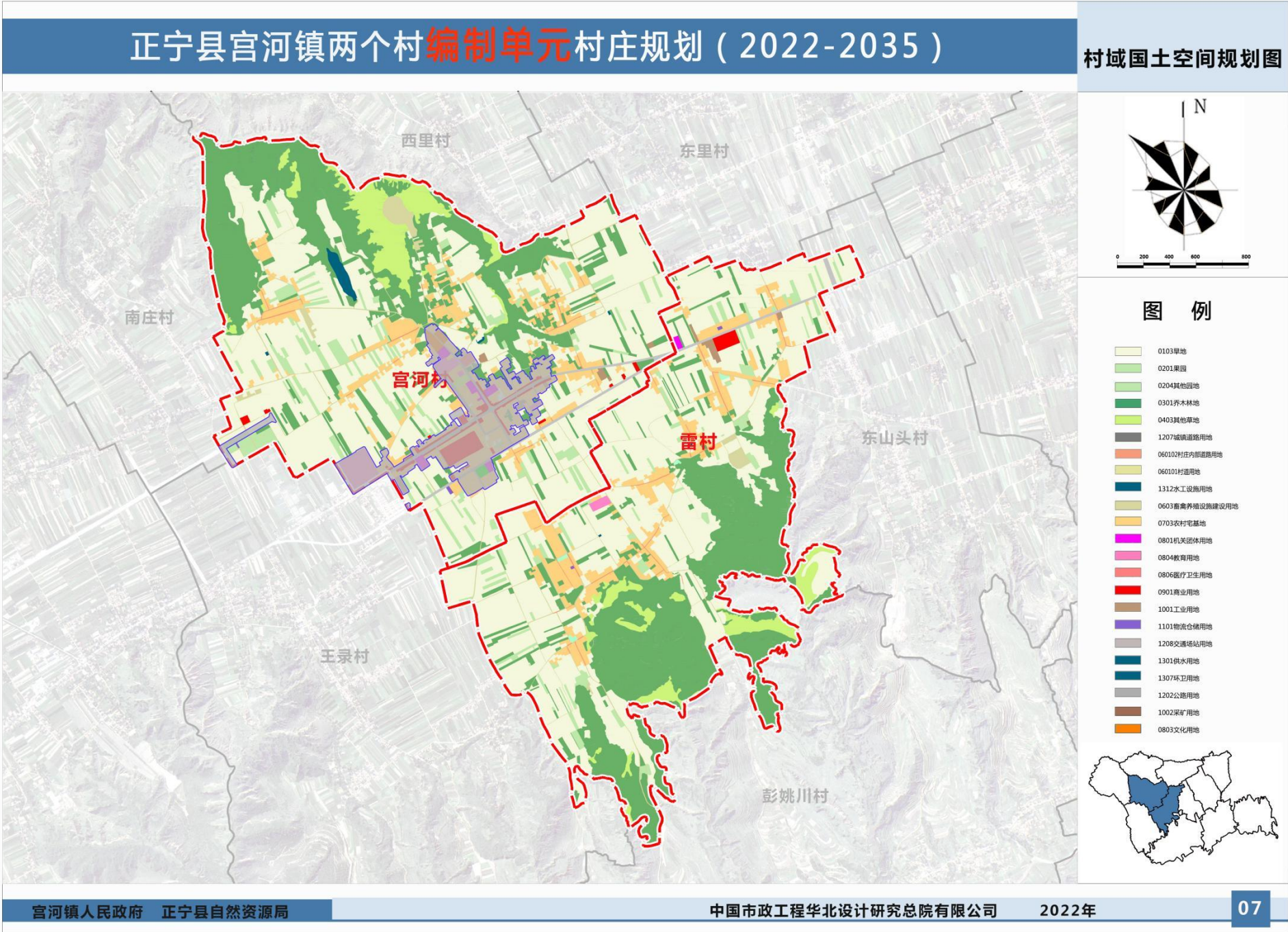


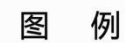
图 例

- 永久基本农田保护红线
- 城镇开发边界
- 村庄建设控制线



附图 3

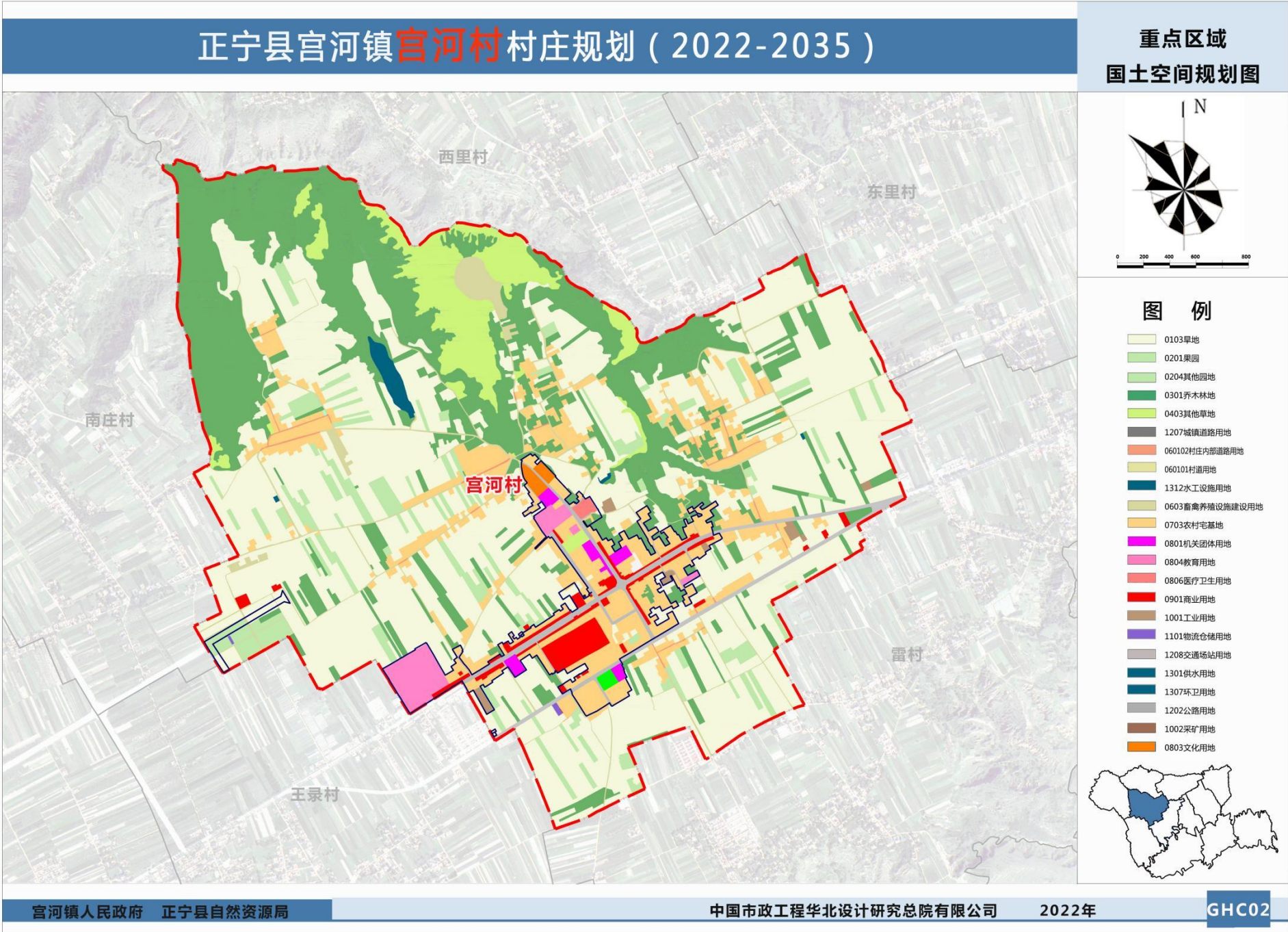




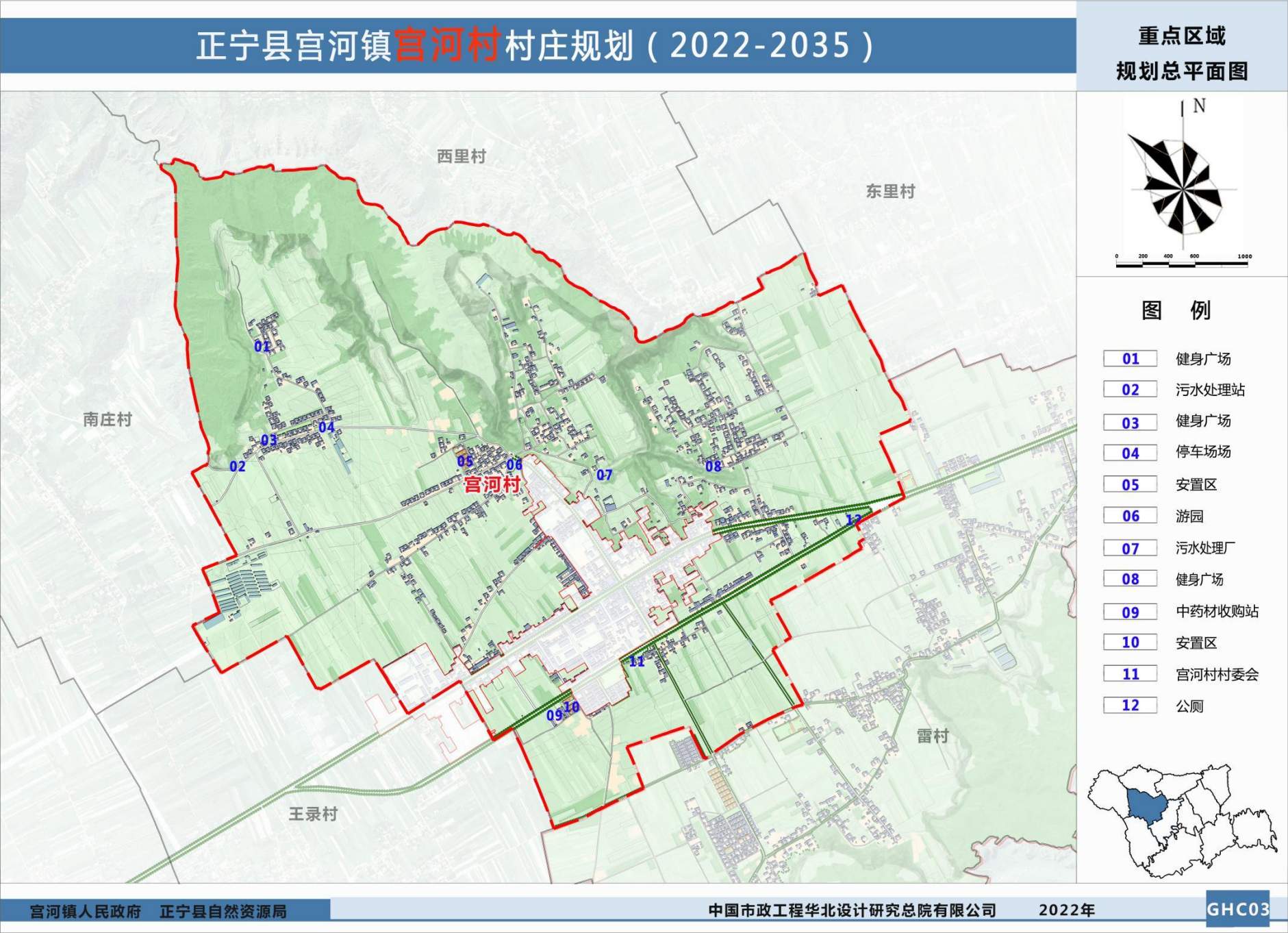
- | | |
|----|--------|
| 01 | 健身广场 |
| 02 | 污水处理站 |
| 03 | 健身广场 |
| 04 | 停车场 |
| 05 | 安置区 |
| 06 | 游园 |
| 07 | 污水处理厂 |
| 08 | 健身广场 |
| 09 | 中药收购站 |
| 10 | 安置区 |
| 11 | 宫祠村村委会 |
| 12 | 公厕 |
| 13 | 幼儿园 |
| 14 | 雷村村委会 |
| 15 | 安置区 |
| 16 | 污水处理站 |
| 17 | 健身广场 |
| 18 | 游园 |
| 19 | 小学 |
| 20 | 健身广场 |
| 21 | 安置区 |
| 22 | 公厕 |
| 23 | 污水处理站 |
| 24 | 健身广场 |
| 25 | 停车场 |



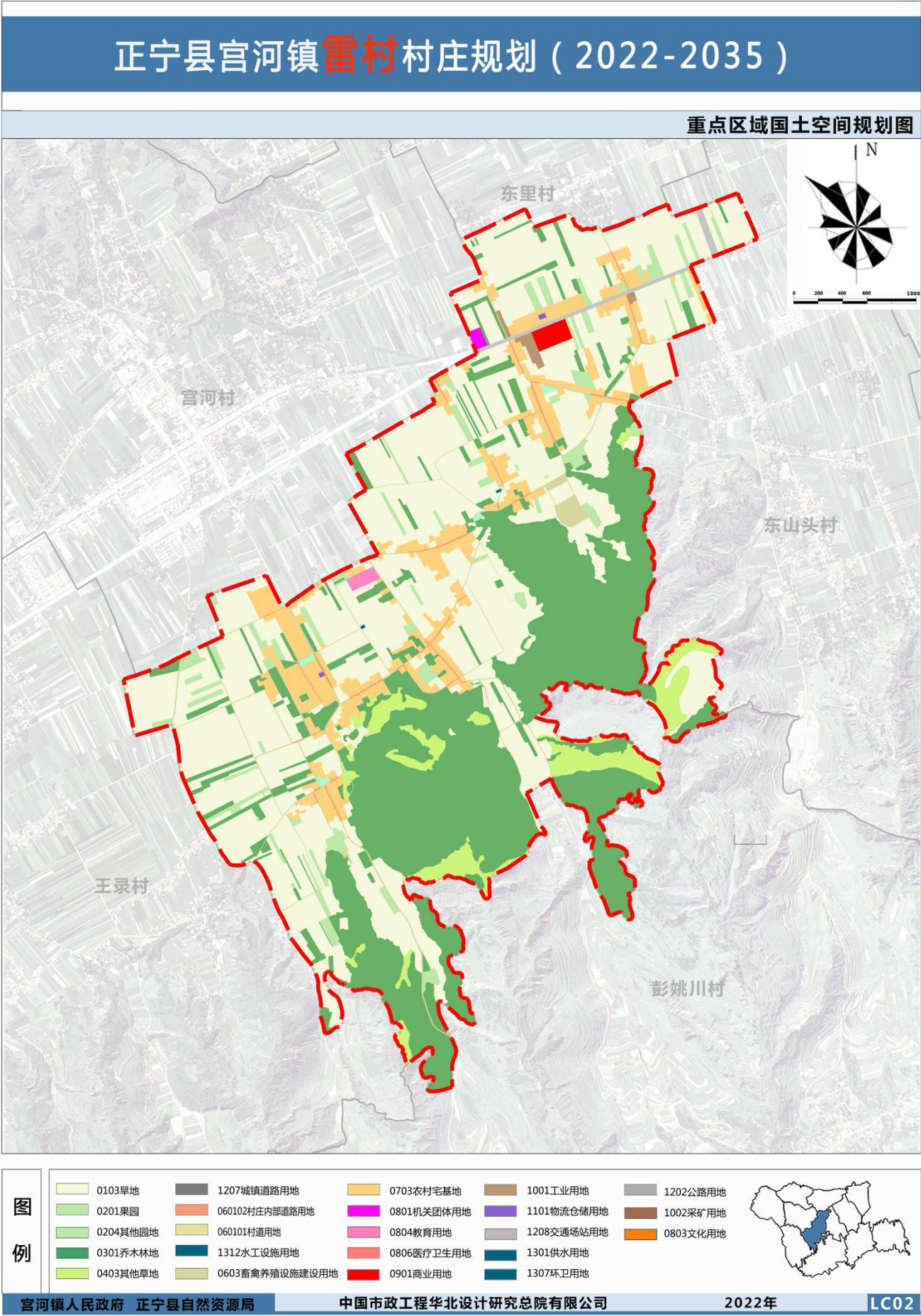
附图 5



附图 6



附图 7



附图 8

正宁县宫河镇雷村村庄规划（2022-2035）

重点区域规划总平面图

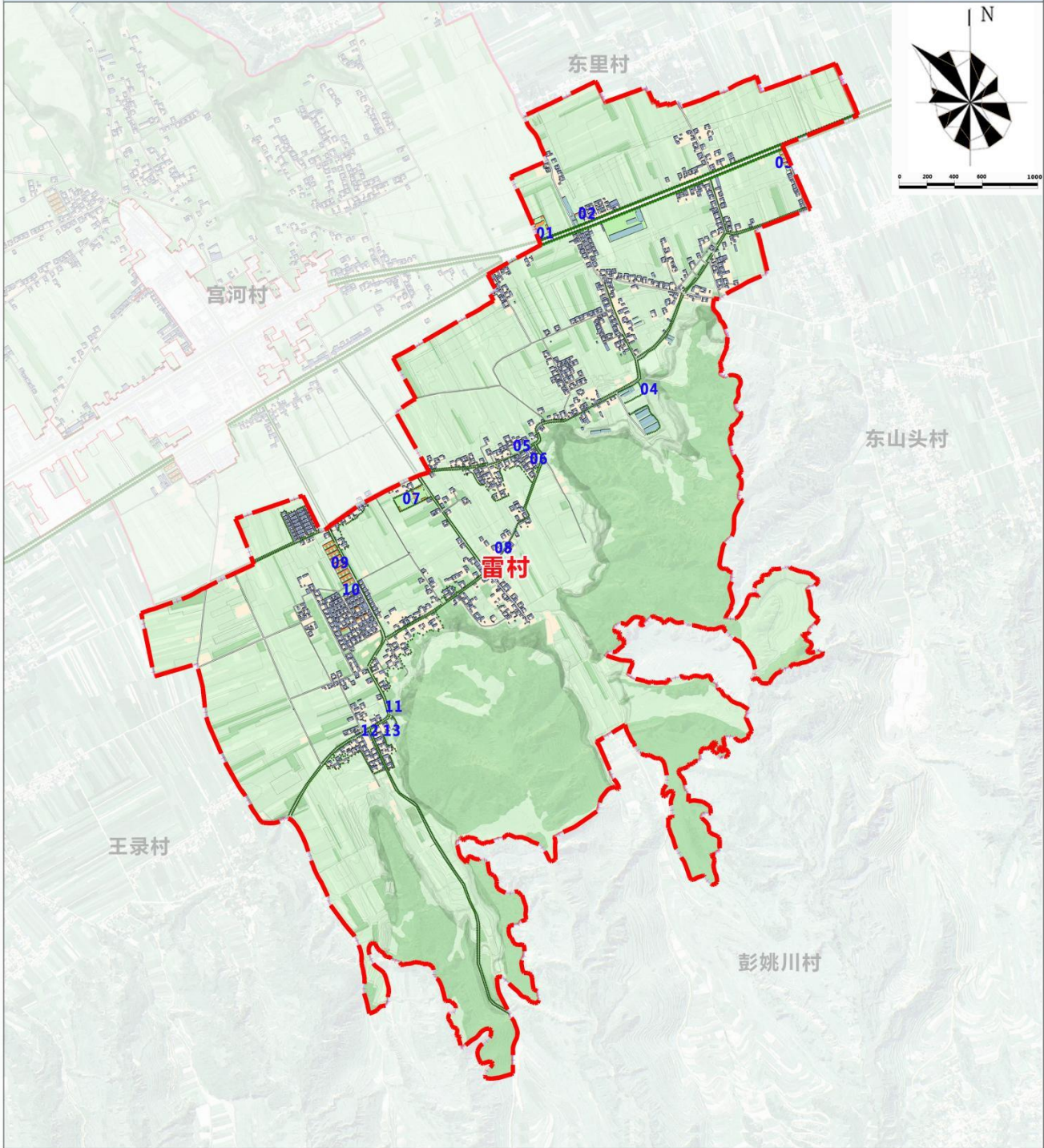
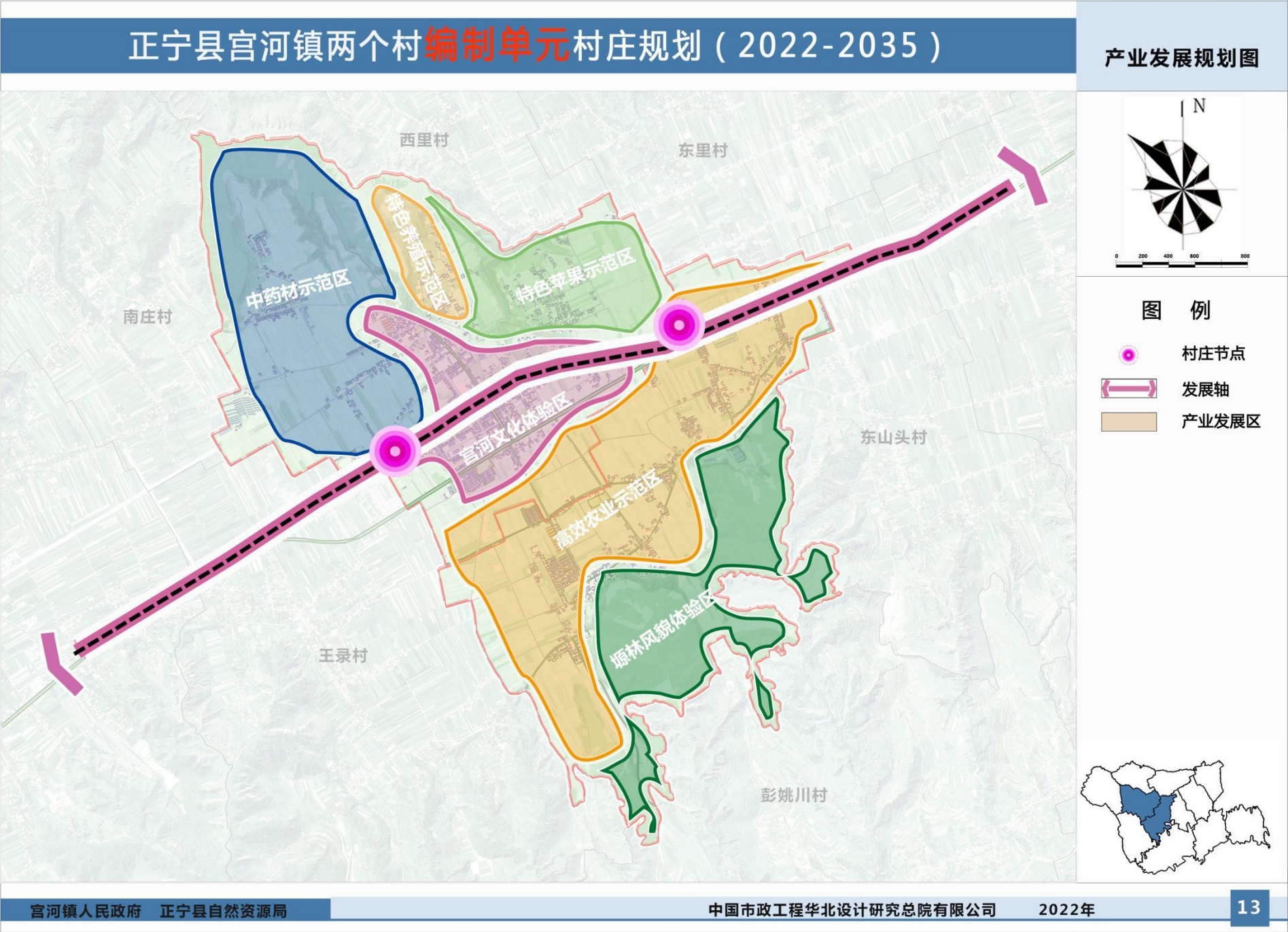


图
例

- | | | | | | | | |
|----|-------|----|------|----|-------|----|-----|
| 01 | 幼儿园 | 05 | 健身广场 | 09 | 安置区 | 13 | 停车场 |
| 02 | 雷村村委会 | 06 | 游园 | 10 | 公厕 | | |
| 03 | 安置区 | 07 | 小学 | 11 | 污水处理站 | | |
| 04 | 污水处理站 | 08 | 健身广场 | 12 | 健身广场 | | |



附图 9



附表 1

村庄规划主要调控指标表

指标（单位）	编制单元		官河村		雷村		指标属性
	规划基期年	规划目标年	规划基期年	规划目标年	规划基期年	规划目标年	
一、村庄发展指标							
户数（户）	1520	1520	880	880	640	640	预期性
户籍人口规模（人）	6354	6586	3530	3659	2847	2951	预期性
二、国土空间开发保护							
耕地保有量（公顷）	574.62	582.57	311.04	316.93	263.58	265.64	约束性
永久基本农田保护面积（公顷）	485.82	485.82	252.22	252.22	233.6	233.6	约束性
建设用地总规模（公顷）	184.57	202.94	122.23	141.52	62.34	61.41	约束性
村庄用地规模（公顷）	1265.21	1265.21	686.23	686.23	578.98	578.98	约束性
三、人居环境整治							
户用卫生厕所普及率（%）	—	100	—	100	—	100	预期性
生活垃圾收集处理率（%）	80	100	80	100	80	100	预期性
生活污水处理率（%）	10	100	20	100	—	100	预期性
村庄绿化覆盖率（%）	10	35	10	35	10	35	预期性