

《正宁县五顷塬回族乡南邑村村庄规划（2022-2035）》

公示材料

一、项目位置

南邑村位于甘肃省庆阳市正宁县五顷塬回族乡西南部，是五顷塬乡政府所在地，东接中湾林场，西邻西头村，南至湫头村。距离正宁县县城 22 千米，车程 35 分钟；国道 327 和县道 028 贯穿村域，区域交通便利。。（附图 1）

二、规划范围

本次村庄规划以第三次国土调查变更数据（以下简称“三调”）的五顷塬回族乡南邑村行政界线为规划范围，总面积 1476.58 公顷，共 8 个村民小组。

三、规划期限

规划基期年：2021 年。

近期：2022 年—2025 年。

远期：2025 年—2035 年。

四、目标定位与规模预测

（一）发展类型

根据《甘肃省村庄规划编制导则》村庄分类引导，南邑村现状人口居住相对集中、区位交通条件相对较好、产业发展有一定基础、对周边村庄能够起到一定辐射带动作用，具有较大发展潜力，规划确定南邑村为集聚提升类村庄。

（二）村庄定位

结合南邑村相对完善的公共及公用设施和优美的生态环境，及南邑村优越的地理位置和，鲜明的民族特色，且邻黄帝冢等高等级旅游资源，通过规划以期形成以村庄一产为基础、以二产为提升、以三产为促进的全产业综合发展格局，将

南邑村发展成为“生态绿色、回乡风情、旅游小镇”为特色的新时代美丽乡村，对农业村的总体定位为“特色宜居旅游村”，规划以发挥邻近子午岭林区优势，建设体现民族特色的乡镇，完善旅游服务配套。将南邑村发展成为集现代特色农业种植、草畜养殖、特色旅游、生活设施完善为一体的特色宜居旅游村。

（三）发展规模

1、人口预测

至 2035 年，南邑村户籍户数为 608 户，户籍人口为 2505 人，常住人口为 1512 人。

2、耕地保有量与永久基本农田

严格保护耕地和永久基本农田，落实非农建设占用耕地占补平衡制度，加强永久基本农田保护。规划到 2035 年，确保耕地保有量不低于 350.36 公顷，永久基本农田保护面积不低于 241.69 公顷。

3、生态保护红线面积

南邑村村域范围内不涉及生态保护红线。

4、建设用地总规模

在保障村庄发展的基础上，合理安排建设用地，优化用地结构和布局。规划到 2035 年，建设用地总规模不超过 56.38 公顷，村庄建设用地规模不超过 48.82 公顷。（附图 2）

五、国土空间规划

南邑村国土空间用地面积总计约 1476.58 公顷，建设用地约 56.38 公顷。其中，村庄用地约 48.82 公顷，区域基础设施用地约 7.55 公顷，非建设用地约 1420.20 公顷。（附图 3、4）

耕地约 350.36 公顷，园地约 32.38 公顷，林地约 1020.28 公顷，草地约 10.11 公顷，农业设施建设用地约 2.37 公顷，湿地约 2.64 公顷。

六、产业布局规划

通过对上位规划中全县产业发展目标与发展方向的研读，结合村庄地理区位条件、产业发展现状、人口结构现状以及周边区域的产业发展现状，规划对村庄

的产业发展提出四种不同的产业发展方向，分别为生态涵养、特色旅游文化，高效农业种植及休闲康养，以这四种产业发展方向将村域分为四大片产业发展区。

（附图 5）

四大片产业发展区

1、绿色农林康养区

本区规划主要以村域内林地生态空间为基础，内涵广阔的林地以及水域等自然资源。本区作为村庄生态屏障的重要组成部分，规划加强对本区的生态监测与保护力度，协调人与自然的相互关系，以达到保护村域内生物多样性的目的，并维系自然资源的可持续利用与村庄的永续发展。

规划尽力保持自然原生态，发展具有乡土特色的生态旅游观光。由于本区具有较多的林地资源，规划在本区发展林下经济，在严格保护现状自然风貌与资源的基础上，对林业空间进行立体开发，在落实保护的同时寻求合理发展，并进一步丰富本区的生物多样性，实现保护与发展的和谐共存。

2、高效农业种植区

本区规划主要以村域内地势平坦、靠近镇区优势耕地为地理基础，在本区规划种植规模化机械化农业。鼓励村庄采用现代化、机械化以及数字化技术，提高种植效率与管理水平，鼓励本村群众学习先进种植技术与方法。

3、现代农业发展区

本区规划主要以村庄西南部的大片耕地为地理基础，鼓励村民发展特色种植产业，鼓励成立相关专业合作社，进行规模化、专业化种植。

4、综合服务区（旅游服务）

本区位于村庄南一组周围，新建旅游服务中心，依托调令关森林公园、秦直道遗址、黄帝冢、民族特色、关中苏维埃政府旧址及历史遗址，发展村庄特色旅游。重点开发山地户外休闲、养生游乐休闲、多元文化体验等旅游产品。发展苹果、草畜等产业，依托旅游资源、发展民俗住宿、餐饮、采摘等休闲旅游服务。

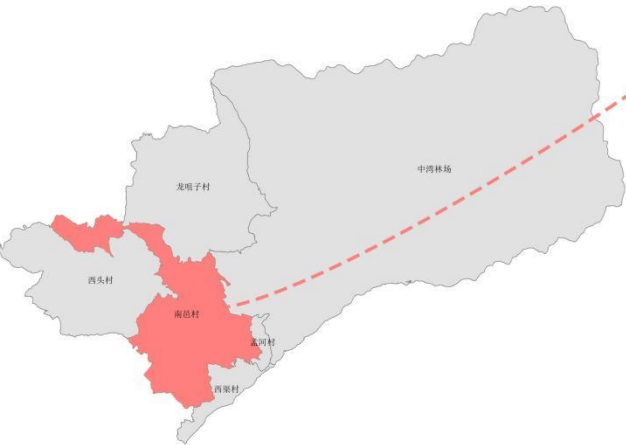
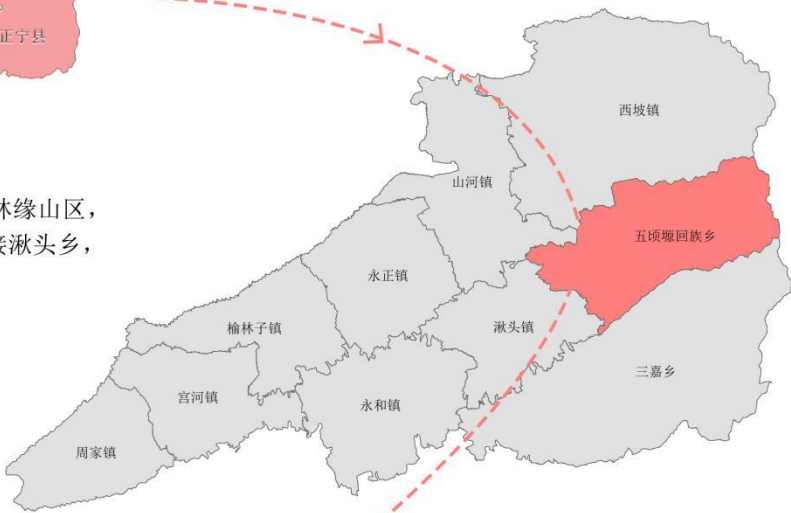
正宁县五顷塬回族乡南邑村庄规划 (2022-2035)

区位分析图



正宁县位于甘肃省庆阳市东南部、子午岭西麓，东与陕西省黄陵县以子午岭为界，南与陕西省旬邑县，西南与陕西省彬县相邻，西与陕西省长武县以泾河为界，北与甘肃省宁县相接。正宁县是“甘陕桥梁”“关陇襟带”，是甘肃东大门，俯瞰关中平原城市群，国道211线、327线穿境而过，银西高铁、甜永高速建成通车，处于西安2小时都市圈。

五顷塬回族乡位于正宁县东南部、子午岭林缘山区，东靠子午岭接陕西省旬邑县，南邻三嘉乡，西接湫头乡，北与山河镇隔沟相望。

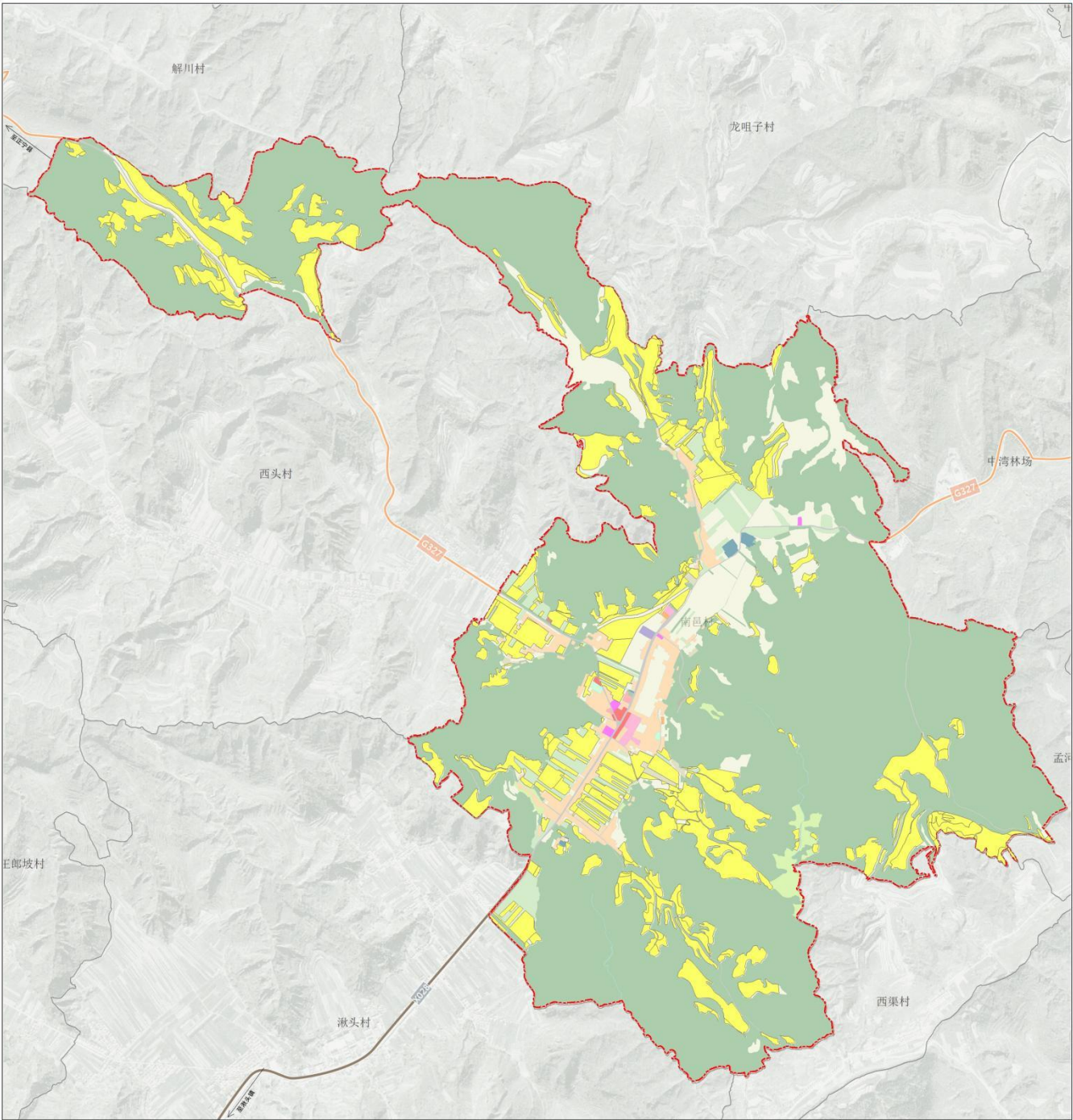


南邑村位于庆阳市正宁县五顷塬乡西南部，是五顷塬乡政府所在地，东接中湾林场，西邻西头村，南至湫头村。距离正宁县县城22千米，车程35分钟；国道327和县道028贯穿村域，区域交通便利。

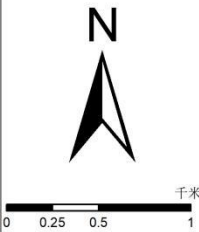
附图 2

正宁县五顷塬回族乡南邑村村庄规划 (2022-2035)

永久基本农田保护图



- 图例
- 村界
 - 永久基本农田



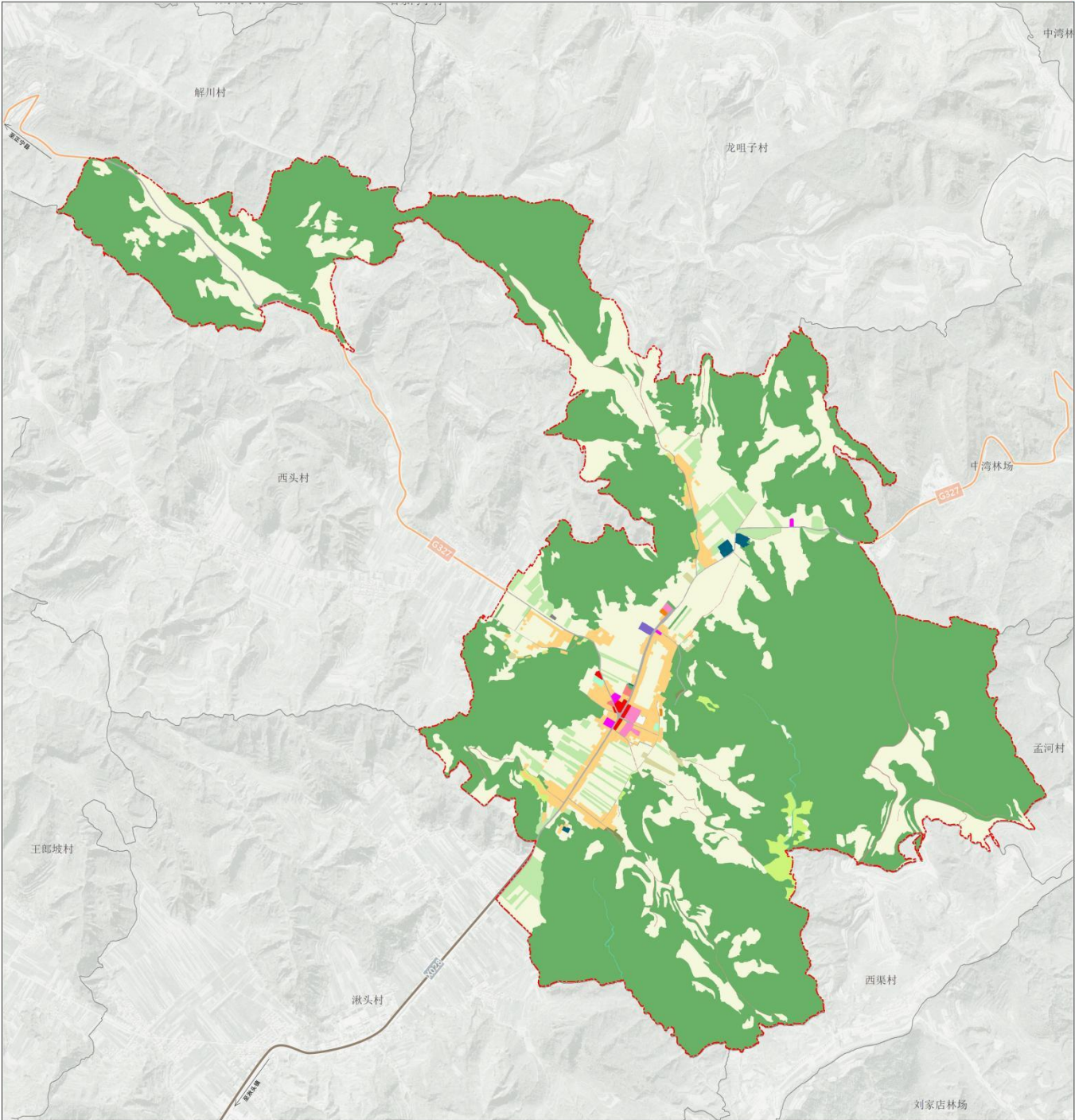
南邑村在五顷塬乡位置示意图



附图 3

正宁县五顷塬回族乡南邑村村庄规划 (2022-2035)

国土空间规划图



图例

- | | | | |
|----------|----------------|--------------|------------|
| 南邑村村界 | 0303灌木林地 | 0801机关团体用地 | 1208交通场站用地 |
| 0103旱地 | 0304其他林地 | 080302文化活动用地 | 1301供水用地 |
| 0201果园 | 0403其他草地 | 080403中小学用地 | 1302排水用地 |
| 0204其他园地 | 0506内陆滩涂 | 080404幼儿园用地 | 1309环卫用地 |
| 0301乔木林地 | 060101村道用地 | 0806医疗卫生用地 | 1403广场用地 |
| | 060102村庄内部道路用地 | 0807社会福利用地 | 1504文物古迹用地 |
| | 0603畜禽养殖设施建设用地 | 0901商业用地 | 1506殡葬用地 |
| | 0703农村宅基地 | 1202公路用地 | 16留白用地 |



0 0.25 0.5 1 千米

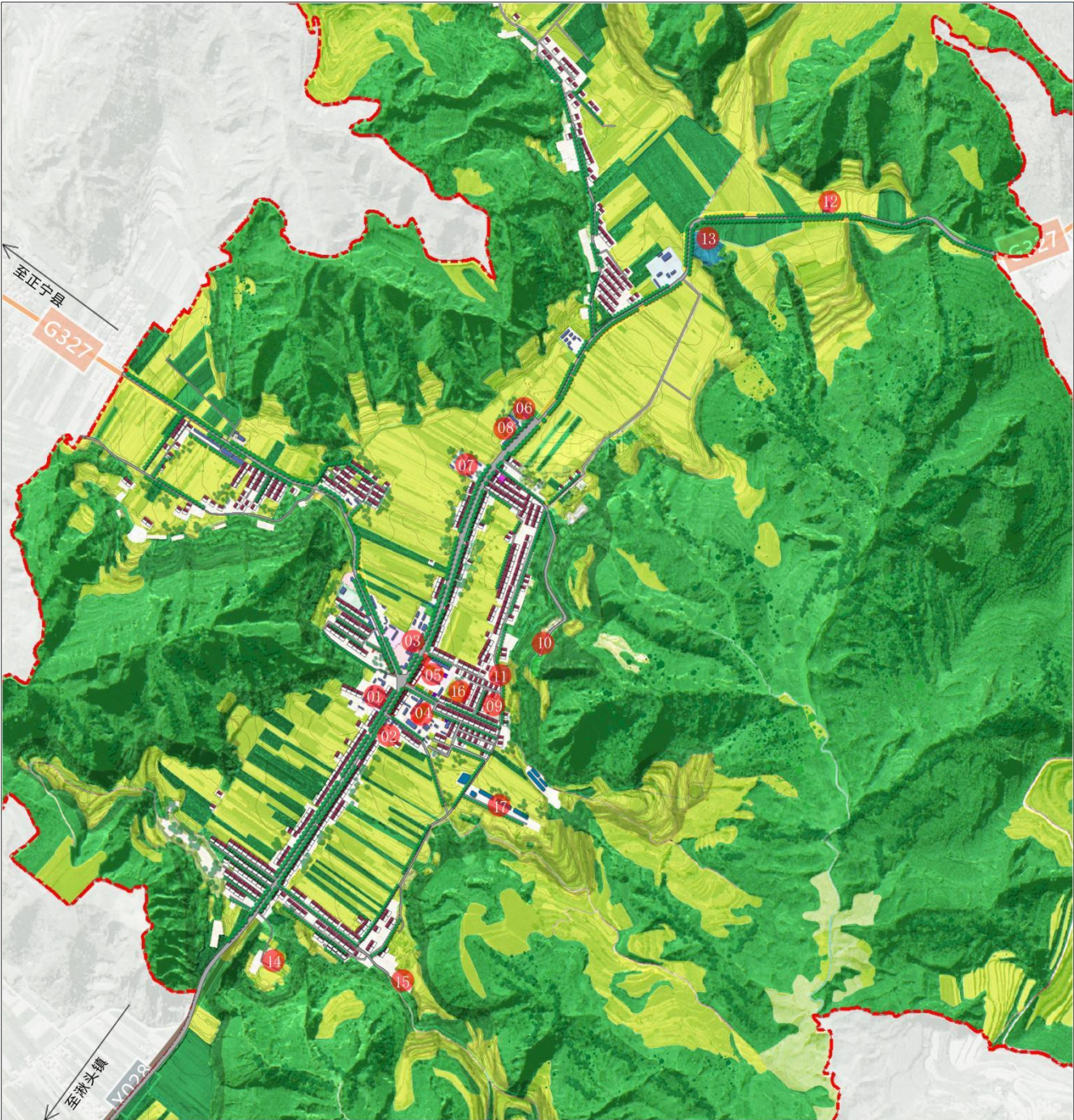
南邑村在五顷塬乡位置示意图



附图 4

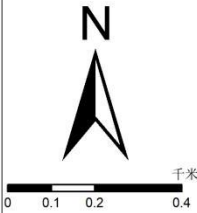
正宁县五顷塬回族乡南邑村村庄规划 (2022-2035)

规划总平面图



图例

- | | | |
|--------|----------|----------|
| 01 乡政府 | 06 幼儿园 | 12 派出所 |
| 02 村委会 | 07 敬老院 | 13 垃圾处理点 |
| 03 卫生院 | 08 文化馆 | 14 污水处理厂 |
| 04 中学 | 09 活动广场 | 15 新建公墓地 |
| 05 小学 | 10 习仲勋故居 | 16 留白用地 |
| | 11 红色纪念馆 | |



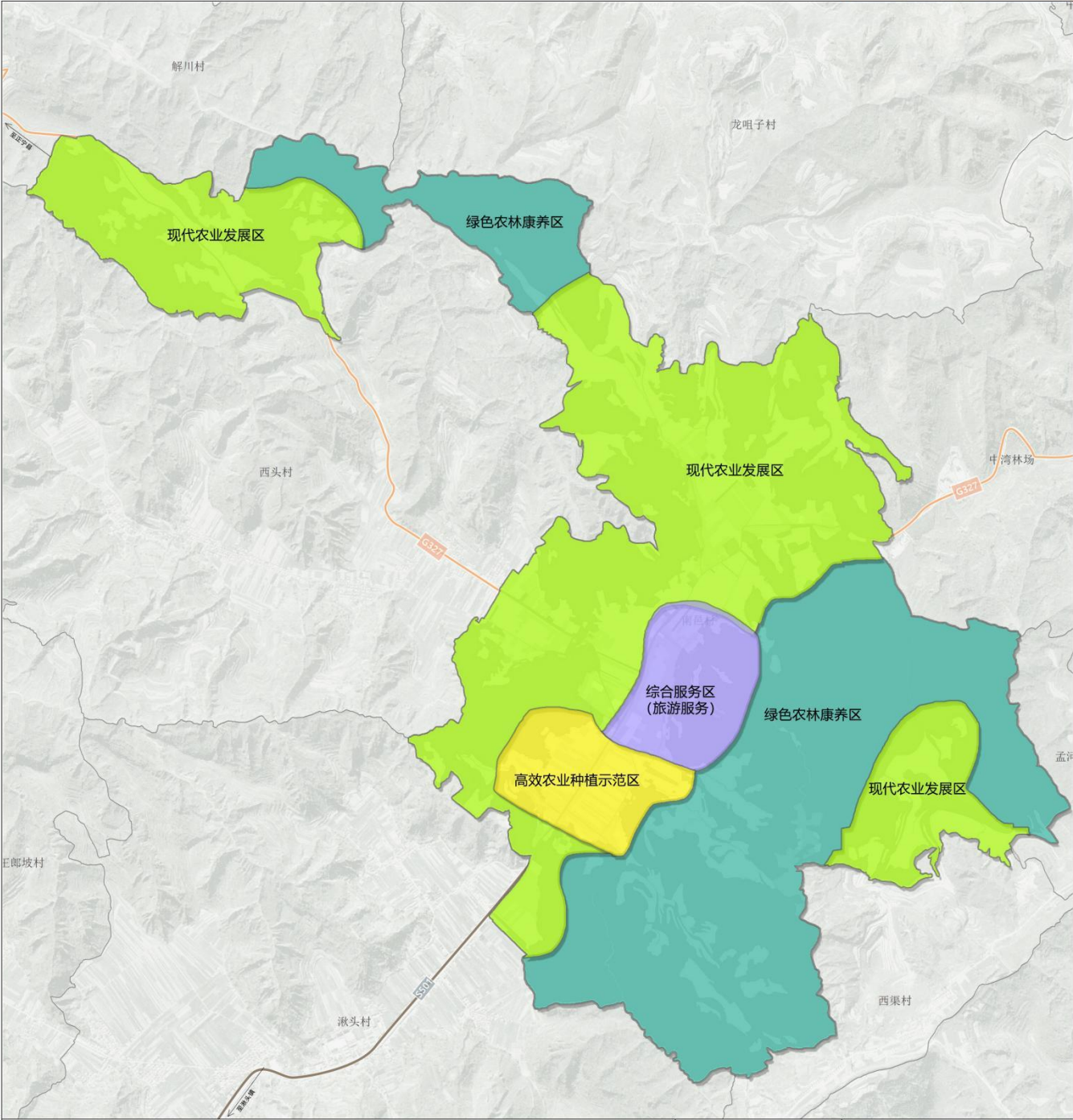
南邑村在五顷塬乡位置示意图



附图 5

正宁县五顷塬回族乡南邑村村庄规划 (2022-2035)

产业布局图



- 图例
- 村界
 - 现代农业发展区
 - 绿色农林康养区
 - 综合服务区
 - 高效农业种植示范区



附表 1

表：村庄规划主要调控指标表

村庄规划主要调控指标表			
指标（单位）	规划基期年	规划目标年	指标属性
一、村庄发展指标			
户数（户）	585	608	预期性
户籍人口规模（人）	2403	2505	预期性
常住人口规模（人）	1450	1512	预期性
二、国土空间开发保护			
耕地保有量（公顷）	343. 98	350. 36	约束性
永久基本农田保护农田（公顷）	241. 69	241. 69	约束性
建设用地总规模（公顷）	52. 98	56. 38	约束性
村庄用地规模（公顷）	45. 27	48. 82	约束性
新增村庄用地规模（公顷）	——	3. 55	约束性
三、人居环境整治			
户用卫生厕所普及率（%）	——	100. 00%	预期性
生活垃圾收集处理率（%）	——	100. 00%	预期性
生活污水处理率（%）	——	100. 00%	预期性
居民点绿地率（%）	——	30. 00%	预期性